

## II - ARABAKO LURRALDE HISTORIKOAREN TOKI ADMINISTRAZIOA

### URBIDE ARABAKO UR PARTZUERGOA - CONSORCIO DE AGUAS DE ÁLAVA

#### **Urbide Arabako Ur Partzuergoa – Consorcio de Aguas de Álava erakundearen saneamendu-zerbitzua emateko ordenantza teknikoaren aldatetari hasierako onespina ematea**

Urbideko Batzar Nagusiak, 2023ko maiatzaren 31n egindako ohiko bilkuran, Urbide Arabako Ur Partzuergoa – Consorcio de Aguas de Álava saneamendu zerbitzua emateko ordenantza teknikoari hasierako onespina ematea erabaki du.

Toki Araubidearen Oinarriak arautzen dituen apirilaren 2ko 7/1985 Legearen 49. artikuluan ezarritakoaren arabera, Arabako Lurralde Historikoaren Aldizkari Ofizialean argitaratzeko agintzea, 30 eguneko epean, iragarki hau Arabako Lurralde Historikoaren Aldizkari Ofizialean argitaratzen den egunetik zenbatzen hasita. Epe horretan, interesdunek espedientea aztertu ahal izango dute, eta egoki irizitako alegazioak eta iradokizunak aurkeztu.

Adierazitako epean erreklamaziorik aurkezten ez bada, adierazitako behin-behineko onarpen-erabakia behin betiko onartutzat joko da.

Ribabellosan, 2024ko martxoaren 15ean

*Lehendakaria*

**JULEN IBARROLA GOBANTES**

URBIDE ARABAKO UR PARTZUERGOAREN SANEAMENDU-ZERBITZUA EMATEKO  
ORDENANTZA TEKNIKOA

## AURKIBIDEA

Artículo 1.	Xedea.....	4
Artículo 2.	Aplikazio-eremua .....	4
Artículo 3.	Definizioak.....	4
Artículo 4.	Eskumen-araubidea .....	7
Artículo 5.	Saneamendu-sistema publikoaren erabilera .....	8
Artículo 6.	Estolderia-sarea onik zaintzea .....	10
Artículo 7.	Saneamendu-sistema publikora lotzea.....	10
Artículo 8.	Saneamendu-sare pribatuak .....	11
Artículo 9.	Industria-erabiltzaileen sare pribatuko jarduketak .....	11
Artículo 10.	Saneamendu autonomia erabiltzea .....	12
Artículo 11.	Debekatutako isurketak .....	12
Artículo 12.	Isurketen muga-balioak (IMB) .....	14
Artículo 13.	Saneamendu-sistemara egindako isurketek eragindako kalteak eta/edo galerak 14	
Artículo 14.	Titularrak hondakin-urak aurretiaz tratatzea .....	15
Artículo 15.	Industriako hondakin-urak deuseztatzeko beste modu batzuk .....	15
Artículo 16.	Ohiz kanpoko egoerak .....	15
Artículo 17.	Lohien tratamendua arazketa-instalazioetan.....	16
Artículo 18.	Ikuskapena eta zaintza.....	17
Artículo 19.	Administrazioarekin kolaboratzea .....	17
Artículo 20.	Instalazioetan sartzea .....	17
Artículo 21.	Ikuskapenerako eta zaintzarako jarduketak .....	17
Artículo 22.	Jarduketak jasota uztea .....	18
Artículo 23.	Zaintza eta Autokontrolerako Plana.....	18
Artículo 24.	Isurketaren etengabeko jarraipena eta urrutiko kontrola.....	18
Artículo 25.	Laginak biltzea eta kontserbatzea .....	18
Artículo 26.	Analisia.....	20
Artículo 27.	Analisien emaitzekin desadostasuna dagoenean .....	20
Artículo 28.	Kutsadura-karga .....	20
Artículo 29.	Isurketaren bolumena .....	20
Artículo 30.	Biztanleria baliokidea kalkulatzeko .....	20
Artículo 31.	Isurketa-baimena .....	21
Artículo 32.	Isurketa-baimenaren ezaugarriak .....	21
Artículo 33.	Sailkapena eta tramitazioa.....	21
Artículo 34.	Isurketa-baimena eta -dispentsa aldatzea, iraungitzea eta indargabetzea	22
Artículo 35.	Baimenaren indarraldia .....	22
Artículo 36.	Erabiltzaileen betebeharrak .....	23
Artículo 37.	Saneamendu-tasaren sortzapena.....	23

Artículo 38.	Arau-haustek; ikuspegi orokorra .....	23
Artículo 39.	Zehapenak .....	24
Artículo 40.	Erantzuleak .....	24
Artículo 41.	Ordaintzea eta kalte-ordaina ematea .....	25
Artículo 42.	Behin-behineko neurriak.....	25
Artículo 43.	Zehapen-prozedura.....	25
Artículo 44.	Eskumena .....	26
Artículo 45.	Errekurtsoak.....	26
Artículo 46.	Errekurtsoen ordezeko prozedurak .....	26
Artículo 47.	Eskudun jurisdikzioa.....	26
1	BALDINTZA TEKNIKOAK.....	64
1	Irizpide orokorrak .....	64
2	Berariazko baldintzak .....	64
3	KUTXATILAREN DISEINUA .....	64
1.1	Sarrera.....	64
1.2	Urtean 5.000 m <sup>3</sup> baino gutxiagoko isurketen emarirako kutxatila .....	64
1.3	Urtean 5.000 m <sup>3</sup> -ko edo gehiagoko isurketen emarirako kutxatila.....	67

## I. KAPITULUA.

### XEDAPEN OROKORRAK

#### Artículo 1. Xedea

Ordenantza honen helburua da Partzuergoak, bere kudeaketa-eremuan, erabiltzaileei ematen dien saneamendu-zerbitzuaren baldintzak arautzea, Saneamendu-sistemetara lotzeari eta hondakin-uren isurketei aplikatu beharreko araudia ezarriz; horrenbestez:

1. Saneamendu-sistema horiek babestuko dira, haien osotasun materiala eta funtzionala ziurtatuz.
2. Ustiakuntza- eta mantenu-lanak egiten dituzten pertsonen segurtasuna bermatuko da.
3. Hondakin-urak arazteko prozesuak babestuko dira.
4. Pixkanaka, efluentetako eta/edo ingurune hidriko hartzailerako finkatutako kalitate-helburuak lortuko dira eta, horrenbestez, osasun publikoa, ingurumen-kalitateko arauak bete daitezzen eta araztegi-tako efluentek erabil daitezzen bermatuko da, indarrean dagoen legeriarekin bat etorritik.
5. Araztegi-tako hondakinen (ur gainekoak, lodiak, hareak, lohiak, etab.) azken tratamendua bermatuko da, eta hondakinok arriskutsu bihurtzeko substantziarik ez eranstea ziurtatu.
6. Saneamendu-sistemak kontserba daitezzen bermatuko da, sistemari lotzen zaizkion isuri berriak eta kolektoreen lehen mailako sarerako afektazioak behar bezala kudeatuta.

#### Artículo 2. Aplikazio-eremua

Partzuergoa osatzen duten udalerri/kontzeju guztietan aplikatuko da Ordenantza hau.

Partzuergoak kudeatzen dituen saneamendu-sistemen Erabiltzaile guztiei aplikatuko zaizkie erabiltzaile-sailkapenari, isuri-erantzule, ikuskapenari eta zaintzari eta isurtzeko baimenari buruzko xedapenak, azken kasu horretan lehen mailako sareko elementu bati zuzenean lotu zein isurketa Udalaren edo kontzejuaren estolderia-sare batera egin.

Partzuergoak kudeatzen duen sareko konexio, isurketa edo erabilera guztiei aplikatuko zaizkie Ordenantza honetako xedapenak, baita bigarren mailako sareetako eta Partzuergoak kudeatzen dituen sareetan eragina izan dezaketen sareetako estolderia-sistemei ere.

#### Artículo 3. Definizioak

Ondorengo definizioak hartzen dira kontuan Ordenantza honen ondoretarako eta hura aplikatzeko eta interpretatzeko:

##### A) Saneamendu-sistema.

Jabetza publikoko obra eta instalazio multzoa, Ordenantzaren aplikazio-eremu geografikoan sortzen diren hondakin-urak biltzea, eroatea eta araztea helburu dutenak.

Ondorengo elementu guztiek edo batzuek osatzen dute:

1. Saneamendua bigarren mailako sarean edo estolderia: Etxe- edo industria-harguneetatik, kainu-zuloetatik eta hustubideetatik etxeetako eta industriako hondakin-urak eta euri-urak hartu eta lehen mailako saneamendu-sarera isurtzen ditu edo, hala badagokio, ur-ingurune naturalera.
2. Kainu-zuloak, estoldak eta hustubideak, eta bigarren mailako kolektorerrainoko konexioak ez dira sartzen Partzuergoak kudeatzen duen saneamendu-sarean.
3. Lehen mailako sarerako saneamendua edo intertzeptatzeko eta arazteko zerbitzua: Kolektore eta intertzeptagailu nagusiak (bigarren mailako sarea hondakin-uren araztegiarekin konektatzen dituztenak), araztegiak (hondakinak tratatzeko eta deuseztatze instalazio guztiekin) eta hustubideak (araztutako ura ur-ingurune hartzailerara itzultzen dutenak).
4. Hondakin-uren araztegia (HUA): Tokiko sareetatik edo sare orokorretatik datozen hondakin-urak arazteko beharrezko egitura, mekanismo eta instalazio multzoa.
5. Saneamendu-sistema batek zerbitzatutako eremua: Saneamendu-sistema osatzen duten azpiegiturak -hala nola Hondakin-uren Araztegiak (HUA)- eta azken horri lotutako lehen eta/edo bigarren mailako (estolderia) sareak hedatuta eta funtzionamenduan dauden lurralde-eremua da Saneamendu-sistema batek zerbitzatutako eremua, eremu horren barruko edozein toki edo

kokaleku hiritarrek edo urbanizagarriak eduki ahal izan dezan konexio-puntua sare horiek osatzen dituzten tarteetako edozeinekin edo Hondakin-uren Araztegiarekin berarekin, 100 metroz azpiko distantzia batera, puntu bien arteko zuzeneko neurketa eginda.

Zalantzarik sortuz gero, Partzuergoari dagokio definitzea sarearen zein tarte dagokion lehen mailako sareari eta zein bigarren mailako sareari.

#### B) Instalazioak.

Industria-jarduera bat edo gehiago, eta leku horretan egiten diren jarduerekin lotura teknikoa duten eta emisioetan eta kutsaduran eragina izan dezaketen bestelako jarduerak garatzen diren edozein unitate tekniko finko.

Lehendik dagoen instalaziotzat joko dira Ordenantza hau indarrean sartzen denean funtzionamenduan daudenak.

Instalazio berritzat joko dira Ordenantza hau indarrean sartzen ondoren funtzionamenduan jartzen direnak.

Hiru multzotan sailkatzen dira:

1. Saneamendu-sistema publiko batek zerbitzatutako eremuetan dauden titularitate pribatuko instalazioak.
2. Saneamendu-sistema publiko batek zerbitzatzen ez dituen eremuetan dauden titularitate pribatuko instalazioak.
3. Hainbat etxe-multzori edo auzori zerbitzua ematen dioten instalazio komunak, saneamendu-sistema publiko batek zerbitzatzen ez dituen eremuetan.

#### C) Estolderia-sare pribatua.

Jabetza pribatuko instalazio multzoa da, jarduera edo etxe batek edo hainbatek sortutako hondakin-urak biltzen dituena, ondoren saneamendu-sistema publiko batera edo, salbuespen gisa, ingurune hartzailera isurtzeko.

#### D) Arazketa-instalazio Autonomoa (AIA).

Erabiltzaile baten edo hainbaten hondakin-urak hartu eta -oro har, oinarrizko prozesu bat erabilita-arazten dituzten elementuen multzoa, gero efluentea saneamendu-sare batera edo zuzenean ingurune hartzailera isurtzeko.

#### E) Aurre-tratamenduko instalazioa.

Industria- edo merkataritza-jarduera baten edo hainbaten hondakin-urak aurretiaz tratatzeko erabiltzen den egitura, mekanismo eta instalazio multzo pribatua da, hondakin-urak Ordenantza honen eskakizunetara egokitzeko, era horretan hondakin-urok saneamendu-sistema batean onartuak izan daitezen.

#### F) Hondakinak tratatzeko instalazioa.

Aurretiaz tratatuta ere, saneamendu-sistema publikoan onar ezin daitezkeen hondakin-urak tratatzera bideratutako egitura, mekanismo eta instalazio multzo publikoa edo pribatua.

#### G) Isurketa.

Edozein bide erabilita, eta zuzenean edo zeharka, hondakin-urak saneamendu-sistema publikora hustea edo isurtzea, gainezkatze-urak barne, baita etxeko, industriako, nekazaritzako, abeltzaintzako edo bestelako jardueretan erabilitakoak ere, erabili eta gero uraren ezaugarriak edo osaera aldatu ez badira ere.

#### H) Erabiltzailea.

Hondakin-urak sortzen dituen pertsona fisikoa edo juridikoa, etxebizitza baten jabea edo okupatzailea, edo jarduera, komertzio edo industria beten titularra dena. Ondorengo erabiltzaile motak daude:

A mota: ura bera bizi den etxebizitzarako bakarrik erabiltzen duena. Ez dira hor sartzen ondorengo hauek:

- Hustuketa, industria-efluente kutsagarriekin edo hiri-hondakinekin bateraezinak diren beste efluente mota batzuekin.
- Euri-ur emari handiak drainatuko dituzten azalera handietan kokatuta egotea.

- Saneamendu-sare publikoaren ustiakuntzak eragina izan dezaketen beste batzuk.

B mota: merkataritza, industria, nekazaritza eta abeltzaintzarako edo hondakin-urak sortzen dituzten beste jarduera batzuetarako ura erabiltzen duena, urtean 1.500 m<sup>3</sup> baino gutxiagoko kontsumoarekin eta 35 biztanle-baliokide baino gutxiagoko zama kutsakorrekin.

C mota: merkataritza, industria, nekazaritza eta abeltzaintzarako edo hondakin-urak sortzen dituzten beste jarduera batzuetarako ura erabiltzen duena, urtean 1.500 m<sup>3</sup> baino gehiagoko kontsumoarekin eta 35 biztanle-baliokide baino gehiagoko zama kutsakorrekin, Ordenantza honetan deskribatzen denari jarraikiz zehaztuta.

D mota: Aurreko paragrafoetan azaldutako baldintzak beteta edo bete gabe, kolektoreetarako bortitzak diren isurketak sortzen dituzten edo sor ditzaketen prozesuak dituen edo metal astunak edo, arazketa-prozesuetan duten eragin negatiboagatik, gai inhibitzailetzat kalifika daitezkeen beste elementu batzuk dituen.

Honako hauek ere sartuko dira:

1. Beste edozein erabilera edo zerbitzu publiko zein pribatu, industria-jardueratzat edo ekoizpentzat jo ezin bada ere, isurketa kutsatzaileak sor litzakeena.
2. Eraikuntza-obrekin, industria-instalazioak desmuntatzeko lanekin eta antzerakoekin lotutako aldi baterako jardueren isurketak.
3. **Etxeetakoa ez den edozein isurketa, emarian edo hiriko hondakin-urtzat jotzen den zama baliokidean isurketa-puntuaren (kolektorea) gaitasunaren % 20 gainditzen duena.**

Erabiltzaile baten sailkapenean aldaketa bat egiteak berarekin ekarriko du automatikoki honek Ordenantzak kategoria berrirako ezartzen dituen obligazioak bete behar izatea.

#### I) Kontrol-estazioa.

Sarbide errazeko esparruak eta erabiltzaile baten isurketak hartzen dituzten instalazioek osatzen dute kontrol-estazioa; han, isurketak neurtu eta laginak hartu daitezke, saneamendu-sistemara sartu eta beste erabiltzaile baten edo batzuen isurketekin nahastu baino lehen.

#### J) Etxeetako hondakin-urak.

Etxebizitza- eta zerbitzu-eremuetatik datozen hondakin-urak, batez ere giza-metabolismoak eta merkataritzakoak, industriakoak, nekazaritzakoak eta abeltzaintzakoak ez diren etxeetako jarduerak sortutakoak.

#### K) Industriako hondakin-urak.

Edozein merkataritza-, industria-, nekazaritza- eta abeltzaintza-jarduera gauzatzeko erabiltzen diren establezimenduek isurtzen dituzten hondakin-ur guztiak, etxeetako hondakin-urak ez direnak. Industriako hondakin-urtzat joko dira establezimendu horietatik datozen euriaren ondoriozko jariatze-urak ere, kutsatuta baldin badaude edo litekeena baldin bada kutsatuta gotea.

#### L) Euri-urak.

Euria jatorri duten eta gainazalean zehar doazen urak dira, lurlean barneratzen ez direnak eta, azkenean, ibai, aintzira, erreka edo tratamendu-sistemara batera iristen direnak. Ur horiek gai kutsatzailearen bat eta/edo jalkinak badaramatzate, euri-ur zikintzat katalogatu ahal izango dira eta, bestela, euri-ur garbi gisa kalifikatuko dira; lehendabizikoen kasuan, saneamendu-sarera joango dira, eta ingurune hartzailean, berriz, bigarrenak.

#### M) Sare Bateratua.

Hondakin-urak zein euri-urak garraiatzen dituen kolektore-sarea

#### N) Sare bereizlea.

Euri-urak gainerakoetatik bereizita garraiatzen dituen sarea.

#### O) Isurketa etenak edo aldizkakoak.

Duten izaeragatik, fluxu etena duten isurketak dira, hala nola erregaiak, erreaktiboak edo lehengaiak biltegitartzeko tangak garbitzen direnean giten direnak.

#### P) Isurketa jarraituak.

Etenak ez diren isurketak.

#### Q) Erreferentziatzeko analisi-metodoa.

Aztertutako aldagaiaren ohiko tarteak alde adierazgarriak erakusten dituzten kontzentrazio-mailak bereizteko zehaztasun eta doitasun egokia dituen neurketa-metodoa.

R) Substantzia kutsatzailea.

Kutsadura sor dezakeen edozein substantzia, bereziki Ordenantza honen Eranskinetan jasotzen direnak.

S) Isurketen muga-balioa (IMB).

Parametro jakin batean adierazten den gai baten kontzentrazioa eta/edo isurketa-maila; haren balioa ez da gainditu behar denbora-adi baten edo hainbaten barruan. Substantzia-talde, -familia edo -kategoria jakin batzuen isurketetarako muga-balioak ere ezarri ahal izango dira

T) Biztanle-baliokidea.

5 eguneko oxigeno-eskari biokimikoko (OEB<sub>5</sub>) karga organiko biodegradagarria -eguneko 60 g oxigeno-

U) Substantzia arriskutsuak.

Biometatzea sor dezaketen sustantzia edo sustantzia-multzo toxikoak eta iraunkorrak, eta arrisku-maila bera duten beste sustantzia edo sustantzia-multzo batzuk.

V) Lehentasunezko substantziak.

2000/60/EE Zuzentarauaren 16. artikulua 2. atalaren arabera identifikatu eta X. Eranskinen zerrendatutako substantziak. Substantzia horien artean daude lehentasunezko substantzia arriskutsuak, 2000/60/EE Zuzentarauaren 16. artikulua 3. eta 6. atalaren arabera identifikatutakoak; horietarako, zuzentaru horren 1. eta 8. Artikuluetan azaltzen diren neurriak hartu behar dira.

W) Funtsezko aldaketa.

Instalazio batean egindako edozein aldaketa, baldin eta isurketa baimentzeko eskumena duen organoaren iritziz eta ondorengo irizpideen arabera, pertsonengan eta ingurumenean ondorio kaltegarriak edo garrantzitsuak izan ditzakeena. Ondorengo alderdiak kontuan hartuta ebaluatuko da aldaketa bat funtsezkoa den edo ez: isurketaren bolumena zenbat handitzen den, ur-kontsumoa zenbat handitzen den, eta isurketaren edo gai kutsatzaile jakin baten zama kutsatzailea zenbaterainokoa den.

Ez dira funtsezkotzat joko gainerako aldaketak.

#### **Artículo 4. Eskumen-araubidea**

Ordenantza hau aplikatzerakoan erabiltzaileen segurtasun juridikoa bermatzeko, ondoren adierazten dena izango da Ordenantzaren xede diren prestazioei dagozkien eskumenen banaketa, Partzuergoaren legezko eraketaren eta erakundearen berezko arauen arabera:

1. Partzuergoko kide diren udalerriei/kontzejuei dagozkie ondorengo eskumenak, baldin eta uraren ziklo osoaren kudeaketa Partzuergoaren esku utzi ez badute, edo haien titularitateko estolderia-sareak hari atxiki edo laga ez badizkiote:

a) Udalerrietako/kontzejuetako estolderia-sareak egitea, handitzea, ustiatzea eta mantentzea.

b) Erabiltzaileek udalerrietako/kontzejuetako sarera egiten dituzten loturak arautzea.

c) Bezeroen kudeaketa, Ordenantzak ezarritako moduan.

d) Hondakin-uren isurketak -bigarren-mailako saneamendu-sarera egiten direnak- baimentzea, haien jarraipena egitea, kontrolatzea eta ikuskatzea-; eta udalerriko/kontzejuko estolderia-sareetan soilik kalteak eta/edo galerak sortarazten dituzten arau-hausteak zehatzeko ahalmena

2. Partzuergoari dagokio:

a) Bildu eta, Partzuergoari atxikitako kolektore-sareen bitartez, Hondakin-uren Araztegira eroaten diren hondakin-urak araztea.

b) Lehen mailako saneamendu-sareko obrak eta instalazioak egikaritzea.

c) Partzuergoaren ardurapeko azpiegiturak eta instalazioak ustiatzea, mantentzea eta onik zaintzea.



d) Partzuergoko kide diren udalerrri/kontzeju guztietako bezeroak kudeatzea, lehen mailako sarean zein, ziklo integralean kide direnentzako, bigarren mailako sarean, indarrean dauden Ordenantzetan ezartzen diren baldintzetan.

e) Lehen mailako sarera zein bigarren mailako sarera -ziklo integralerako prestazioa hautatu bada- hondakin-urak isurtzeko baimena ematea, isurketen jarraipena egitea, kontrolatzea eta ikuskatzea, bai eta diru-bilketarako ahalmena erabiltzea eta gertatzen diren arau-haustea zehatzeko ere, arau-hauste horiek lehen mailako saneamendu-sareari soilik eragiten diotenean zein lehen mailako saneamendu-sareari eta udalerrietako/kontzejuetako sareei ere, gehiegizko isurketak geldiaraztea edo, hala badagokio, ur-hornikuntzako dagokion kontratua deuseztatutzat deklaratzeko barne.

f) Partzuergoko kide ez diren eta hala eskatzen duten udalerriei/kontzejueri saneamendu-zerbitzua ematea eta udalerrri horietako bezeroak kudeatzea.

g) Erabiltzaileek udalerrietako/kontzejuetako sarera egiten dituzten loturak arautzea.

h) Bezeroen kudeaketa, Ordenantzak ezarritako moduan.

3. Udalek/kontzejuak hala eskatuta, Partzuergoa estolderia-sareak ustiatzeaz eta mantentzeaz arduratzen den kasuetan, ondorengo egitekoen arduratu beharko da:

a) Udalerrietako/kontzejuetako estolderia-sareak ustiatzea eta mantentzea.

b) Erabiltzaileek udalerrietako/kontzejuetako sarera egiten dituzten loturak arautzea.

c) Bezeroen kudeaketa, Ordenantzak ezarritako moduan.

d) Hondakin-uren isurketak -bigarren-mailako saneamendu-sarera egiten direnak- baimentzea, haien jarraipena egitea, kontrolatzea eta ikuskatzea-; eta udalerrietako/kontzejuetako estolderia-sareetan soilik kalteak eta/edo galerak sortarazten dituzten arau-haustea zehatzeko ahalmena

4. Sarerik ez duten higieziei zerbitzua eman behar zaien kasuan:

Partzuergoak ondoren baldintzetan erantzungo die zerbitzu-eskaera berriei:

a) Zerbitzu berria emango zaie zerbitzurik ez duten eta banaketa-sareak zerbitzatuak eremuetan dauden higieziei:

Partzuergoak, higiezinak hornikuntzari eta banaketa- eta saneamendu-sareari dagozkion ezaugarriak kontuan hartuta, sustatzaileak egikaritu beharko duen dagokion aurrekontua prestatuko du.

b) Zerbitzu berria emango zaie zerbitzurik ez duten eta lehendik dagoen sarea handitzea beharrezko duten eremuetan dauden higieziei.

Partzuergoak, higiezinaren eta banaketa- eta saneamendu-sarearen ezaugarriak kontuan hartuta, dagokion aurrekontua prestatuko du, lehendik dagoen sarea handitzea barne hartuko duena. Sustatzaileak ordaindu beharko du aurrekontuaren zenbatekoa.

c) Urbanizazio berriko eremuetan banaketa- eta saneamendu-sarea jartzea.

Dagokion Udalak proiektua idatzi eta obra-zuzendaritzaren ardura bere gain hartuta duen dezala eskatu ahal izango dio Partzuergoari, eta Udala arduratu beharko da sare berriak sortzen dituen obren kostuz.

Ondorioz, Partzuergoak bigarren mailako sarearen ardura bere gain hartuta duen udalerrietan/kontzejuetan bakarrik aplikatuko da Ordenantza honetan estolderia-sareei buruz aipatzen den guztia. Bestela, udalerrien/kontzejuaren dagozkion Ordenantzetan xedatutakoa bete beharko da.

## II. KAPITULUA.

### SANEAMENDU-SISTEMA PUBLIKOAREN ERABILERARI BURUZ

#### Artículo 5. Saneamendu-sistema publikoaren erabilera

### **Hondakin-uren isurketak:**

Derrigorrezkoa izango da saneamendu-sare publikoa erabiltzea A eta B motetako erabiltzaile guztientzako, haien etxebizitza edo establezimendua hurbilen dagoen saneamendu-sare publikotik 100 metro baino gutxiagoko distantziara dagoenean. Horretarako, erabiltzaileek, Partzuergoaren baimenarekin eta harekin koordinatuta, beharrezko aurreikuspenak egin eta beharrezko obrak egikaritutako dituzte haien eskumenen esparruan, hondakin-uren isurketa aipatutako saneamendu-sarean egin dadin.

C eta D motetako erabiltzaileek, eta haien etxebizitza edo establezimendua hurbilen dagoen saneamendu-sare publikotik 100 metro baino gehiagoko distantziara duten A eta B motetako erabiltzaileek, edo Partzuergoak, salbuespenezko arrazoiak medio, hala baimentzen duenean, aukera hauen artean hautatu ahal izango dute:

—Saneamendu-sare publikoa erabiltzea, ordenantza honetan ezartzen denaren arabera dagokion isurketa-baimena eskuratuta, eta beharrezko obrak eta instalazioak norbere kontura eginda.

—Isurketa zuzenean saneamendu-sistematik kanpora eginda, eskudun agintaritzaren dagokion isurketa-baimena eskuratuta.

Debekatuta dauden dagokion baimenik ez duten isurketa jarraitu edo eten guztiak.

Debekatuta dago era guztietako hondakin solidoak eta likidoak zuzenean edo zeharka isurtzea, nekazaritzako, abeltzaintzako edo industriako azpiproduktuak edo hondakinak barne.

Baimenik ez duten eta isuri beharra dagoen aldizkako isurketen kasuan, derrigorrezkoa izango da isurketa zehatz horretarako berariazko baimena eskuratzea.

Isurketa zehatz edo aldizkako isurketa horietarako -batez ere nekazaritza- eta abeltzaintza-ustiatuegienak, nekazaritzako elikagaien industriarenak eta beste-, isurketa-bolumenen zenbatespena egin beharko da eta, beharrezkoa izango balitz, ikuskapeneko egiaztapenak ere egin ahal izango dira.

Partzuergoaren ahalmena izango da isurketa zehatz horiek onartzea edo ez onartzea, baita isurketa horiek saneamendu-sarera isuri baino lehen nahitaez trata daitezen exijitzea ere edo, hori ekonomikoki edo teknikoki bideraezina baldin bada, fluxu horiek hondakin gisa nahitaez kudeatzaile baimendu batekin kudea daitezen exijitzea.

### **Euri-uren isurketak:**

Debekatuta dago, horretarako berariazko baimenik eduki ezean, euri-ur garbiak saneamendu-sarera isurtzea.

Euri-uren sarera eraman behar dira euri-ur garbiak.

Euri-ur zikinen kasuan, behar bezala tratatu beharko dira urok euri-uren sarera isuri ahal izateko, eta isurketa horiek uneoro bete beharko dute ordenantza honetan xedatzen dena, bai eta URA agentzia ezar lituzkeen baldintzak ere.

Eraikuntzek eta instalazioek hustubide-sare eta zorroten-sare bikoitza izan beharko dute, eta uneoro saihestu behar da hondakin-urak eta euri-urak nahastea. Erabat debekatuta dago euri-uretarako edozein hodi hondakin-uren sarera lotzea, baita hondakin-uretarako hodiak euri-uren sarera lotzea ere.

Euri-uren sarerik ez baldin badago, eta salbuespen gisa, euri-urak hondakin-uren sarera lotu ahal izango dira, aldez aurretik Partzuergoaren berariazko baimena eskuratuta, eta kontrolerako kutxatila (sare bietan) jarri, sarera lotu aurretik.

### **Aldizkako isurketak.**

Debekatuta daude, berariazko baimenik izan ezean, isurketa etenak, aldizkakoak edo bat-batekoak: Isurketen araubidea erregularra eta jarraitu izan dadin bermatzeko, debekatuta gelditzen dira lanaldian isurtzen diren isurketen batez besteko kontzentrazioa edota emaria hamabost minutuko epean bost aldiz gainditzen duten isurketa espontaneoak zein aldizkakoak. Artikulu hau betetzeko beharrezkoa bada, homogeneousatzeko eta neutralizatzeo aurre-tratamenduak ezarri beharko dira eta, bereziki, erregulazio-biltegiak.

Zirkuituak, Putzuak eta Igerilekuak hustea. Behar bezalako arauketa batekin jaso eta bermatu behar da elementu horiek Husteko Protokoloa, eta ondorengoa da:

- 72 ordukoa izango da elementu horiek husteko gutxieneko denbora, isurtzen den emaria **kontrolatzeko** helburuz
- Isurketa egin baino lehen, hondar-kloro librea deusezta dadin bermatu behar da, errektiboak botata edo behar adina denboraz jalkita utziz eta, "in situ" egindako zuzeneko analisi-kontrol bidez, hondar-kloro librerik ez dagoela egiaztatu.
- Debekatuta dago putzuen hondoan metatzen diren lohiak isurtzea; derrigorrezkoa da lohi horiek beste moduren batera kentzea eta hustea
- Elementuok hustu bitartean baimendutako gehieneko emariak ezin izango du baimendutakoa gainditu eta, edonola ere, orduko 3 m<sup>3</sup>koa izango da.

Partzuergoarekin adostu beharko da erabiltzaile bakoitzarentzako berariazko Protokoloa.

Debekatuta dago beste edozein hustuketa modu.

### **Lohien tratamendua.**

Partzuergoaren arazketa-instalazioetan beste instalazio batzuetako lohiak onartu ahal izango dira, Partzuergoaren alde aurreko berariazko baimenarekin.

#### **Artículo 6. Estolderia-sarea onik zaintzea**

Partzuergoaren eta hura osatzen duten Udalen/kontzejuen egitekoa izango da saneamendu-sistema publikoak onik zaintzea eta mantentzea.

Haien hondakin-urak husteko erabiltzen dituzten erabiltzaileen egitekoa izango da estolderia-sare pribatuak onik zaintzea eta mantentzea.

Estolderia-sare pribatu horiek pertsona fisiko edo juridiko batek baino gehiagok erabiliko balitu, erabiltzaile guztiak izango dute sareak behar bezala funtziona dezan beharrezkoak diren kontserbazio- edo mantenu-lanak egiteko obligazioa.

Erabiltzaileek instalazioak onik zaintzeko obligazio solidarioa izango dute udalen/kontzejuen aurrean edo, hala badagokio, Partzuergoaren aurrean, eta erakunde horiek erabiltzaile bakoitzari eskatu ahal izango diote betebehar hori osorik betetzeko; nolahi ere, eskaera egin zaion erabiltzaileak eskubidea izango duen betebehar bera duten gainerakoen aurka berreskaera egiteko, bakoitzari dagokion proportzioan.

## **III. KAPITULUA.**

### **SANEAMENDU-SARERA LOTZEA**

#### **Artículo 7. Saneamendu-sistema publikora lotzea**

##### **1. Udalerriko/kontzejuko estolderiara.**

Partzuergoak uraren ziklo osoari dagokion zerbitzua ematen ez dien erakundeek kasuan, udalerrien/kontzejuen eskumena izango da partikularrek dagozkien estolderia-sareetara egiten dituzten harguneak lotzeko baimena ematea, haietako bakoitzean indarrean dagoen araudiarekin bat.

##### **2. Lehen mailako sarera eta Partzuergoak kudeatzen duen bigarren mailako sarera.**

Partzuergoak kudeatuko ditu lotzeko baimenak, hala udalerrien/kontzejuen estolderia-sareenak (Partzuergoak uraren ziklo osoari dagokion zerbitzua ematen duenean), nola sare partikularrek lehen mailako saneamendu-sarera egiten dituzten loturenak. Interesdunek Partzuergoari zuzendutako idatzizko eskaera bidez eskatuko duten nahitaezkoa den baimen hori, Isurpenen Muga-balioei buruzko I. Eranskinari jarraikiz.

Etxekoak ez diren isurketen kasuan, Partzuergoak ematen duen nahitaezko isurketa-baimena eskuratu beharko da alde aurretik.

Ondorengo baldintzekin egingo da sarerako lotura: Eskatzaileak hormigoizko armatuzko erregistro- eta kontrol-putzu bat eraiki beharko du lursailaren kanpoaldeko muga. Oro har, Partzuergoak egikaritutako ditu putzuarekiko lotura eta, hala badagokio, barrualdeko obrak. Lotura gauzatu baino lehen, Partzuergoari hark egin dituen lanei dagokien gastuak ordaindu beharko dizkio eskatzaileak. Partzuergoak izendatzen duen teknikariak ikuskatuko ditu lanak.

Behin-behineko loturetarako aldi baterako baimenak eskuratzeko ere goian adierazitako

baldintzei jarraituko zaizkie.

Kasu guztietan, harguneen eta saneamendu publikoaren arteko loturak grabitatez egingo dira. Horrela ezin bada egin hustubide-maila partikularrak horretarako aukerarik ematen ez duelako, finkaren erabiltzaileak edo jabeak urak lotura-kotaraino altzarazteko beharrezko lanak egiteko betebeharra izango du, bere kontura. Partikularren haien kontura eraiki, garbitu eta konpondu beharko dituzte harguneak. Bide publikoan zangak irekitzea beharrezkoa izango balitz, horretarako hirigintzako dagokion lizentzia, beharrezkoak izan litezkeen baimen sektorialak eta ondare-baimena eskuratu beharko dira.

Eraikinen jabeek saneamendu-sareetan zirkulatzen duten urak hargune partikularretatik zehar eraikinetan sartzeko aukera dagoela aurreikusi behar dute, beharrezko kotak ezarriz edo, hala badagokio, atzeraezineko sistema aproposak jarritz. Inola ere ezingo zaio inguruabar horri dagokion erantzukizunik exijitu Partzuergoari.

#### **Artículo 8. Saneamendu-sare pribatuak**

Saneamendu-sare pribatuak euri-urak eta hondakin-urak bereizita eroan behar dituzte, saneamendu-sare publikoekin edo araztegiarekin lotzen diren arte, ur mota bat zein bestea identifikatu, laginak hartu eta ikuskatu ahal izan daitezten. Sare publikoa berezia ez den lekuetan ere, sare pribatuak bereziak izan beharko dira.

Partzuergoaren arauak zehazten duten moduan egin beharko da saneamendu-sare pribatuen eta sare publikoen arteko lotura.

Ordenantza honetan xedatzen denari jarraikiz tratatuko dira euri-urak. Hondakin-urak eta euri-urak bereizte ezinezkoa bada, hondakin-uren sarera lotuko dira, eta dagokion tasa ordaintzeko zenbatuko da haien bolumena. Edonola ere, Partzuergoak ezezkoa eman ahal izango dio euri-urak hondakin-uren sarearekin lotzeari, sare horren gaitasunarekin lotutako arazoietan edo justifikatutako beste batzuetan oinarrituta.

Saneamendu-sare publikorako lotura-puntu bakarraren bitartez lotuko dira industria-pabilioi, -eraikin edo -establezimendu multzoen isurketak, baldin eta saneamendu-sarea 100 metroko distantzia baino gehiagora ez badago edo Partzuergoaren iritziz behar bezala egiaztatutako inguruabarrak ez badago. Sare pribatuak B edo C edo D motetako hainbat erabiltzailearenak baldin badira, aukera eman behar da establezimendu/jarduera bakoitzaren isurketak erregistro- eta kontrol-kutxatilen bitartez kontrolatu ahal izateko, arreta berezia eskainiz industrialdeetan dauden establezimenduei.

#### **Artículo 9. Industria-erabiltzaileen sare pribatuko jarduketak**

Estolderia-sare pribatuak euri-urak eta hondakin-urak bereizita eroan behar dituzte, estolderia-sare publikoekin edo araztegiarekin lotzen diren arte, ur mota bat zein bestea identifikatu, laginak hartu eta ikuskatu ahal izan daitezten.

Oro har, udalerrien/kontzejuen estolderiara lotuko dira sare pribatuak.

Sare pribatuak hainbat erabiltzailearenak direnean, B, C edo D motetako erabiltzaile bakoitzaren isurketak beste isurketekin nahastu baino lehen azertu eta identifikatu ahal izateko moduan egingo dira.

C eta D motetako erabiltzaileek, eta B motakoek Partzuergoak hala eskatzen dienean, ondoren adierazten diren elementuez osatutako kontrol-estazio bat jarri beharko dute, sare pribatuen parte gisa, eta estolderia-sare publikora lotu aurretik:

##### a). Erregistro-kutxatila edo -putzua.

Erraz sartzeko moduko putzua, inolako trabarik gabekoa, estolderia-sare publikora lotu aurretik. Erabiltzaileak putzuen eta gainerako elementu osagarrien kokalekuen planoak bidali beharko dizkie Partzuergoari eta udalari/kontzejuari, erroldatzeko, identifikatzeko eta onesteko.

Sarbide libreko leku batean egon beharko da erregistro-putzua eta, hura ixteko estalkia behar bada, kulunkaria izan beharko da, pertsona bakar batek manipulatu ahal izan dezan. III. Eranskinen, erregistro-kutxatila edo -putzu eredua jasotzen da.

Erabiltzaileak proposatuta, edo isurketaren ezaugarriengatik beharrezkoa denean, erregistro-putzuak Ordenantza honetan adierazten dena ez beste diseinu bat eduki ahal izango du, Partzuergoak diseinu hori onartzen bada.

b). Kontrolerako elementuak.

Saneamendu-sare publikoaren erabiltzaileek erregistro-kutxatila bat eduki beharko dute haien sare pribatua sare publikora edo sare pribatu partekatura lotzen den gunean, sareak behar bezala mantendu ahal izateko.

Erregistro-kutxatila edo -putzu bakoitzak aukera eman behar du laginak erraz hartzeko, emariak neurtzeko -aldizkako neurketak egiteko edo, erregistroarekin eta totalizatzailearekin, etengabeko neurketa egiteko-, eta laginketa-gailu automatikoa edo bestelako gailuak instalatzeko, isurketaren emariari eta kalitateari buruzko datuak denbora errealean eta etengabe neurtu, biltegiratu eta telekomunikatu ahal izateko.

Ahal izanez gero, erabiltzaile baten isurketak kontrol-estazio bakar batetik igaro ondoren hustuko dira saneamendu-sistemara; salbuespen gisa, bi edo gehiago ere jarri ahal izango dira, isurketak bateratzea zaila baldin bada.

c). Harguneak

Harguneen eta saneamendu publikoaren arteko loturak grabitatez egingo dira. Horrela ezin bada egin hustubide-maila partikularrak horretarako aukerarik ematen ez duelako, finkaren erabiltzaileak edo jabeak urak lotura-kotaraino altzarazteko beharrezko lanak egiteko betebeharra izango du, bere kontura. Partikularren haien kontura eraiki, garbitu eta konpondu beharko dituzte harguneak. Bide publikoan zangak irekitzea beharrezkoa izango balitz, horretarako hirigintzako dagokion lizentzia, beharrezkoak izan litezkeen baimen sektorialak eta ondare-baimena eskuratu beharko dira.

Eraikinen jabeek saneamendu-sareetan zirkulatzen duten urak hargune partikularretatik zehar eraikinetan sartzeko aukera dagoela aurreikusi behar dute, beharrezko kotak ezarriz edo, hala badagokio, atzeraezineko sistema aproposak jarritz. Inola ere ezingo zaio inguruabar horri dagokion erantzukizunik exijitu Partzuergoari.

#### **Artículo 10. Saneamendu autonomoa erabiltzea**

Saneamendu autonomoa -dela Arazketa Instalazio Autonomoak (AIA) erabiliz, dela beste bide batzuk erabiliz, hala nola saneamendu-sistema publiko batek zerbitzatzen ez dituen eremuetan dauden estolderia-sareak- salbuespenezkoa izango da, eta Partzuergoak bakarrik baimendu ahal izango du.

#### **Artículo 11. Debekatutako isurketak**

1. Debekuak.

Debekatuta dago saneamendu-sistemara zuzenean isurtzea:

a) Ondorengo ondorio hauek eragin ditzakeen guztia:

1. Nahasketa sukoiak edo leherkorrak sortzea.
2. Instalazioen materialetan efektu korrosiboak eragitea.
3. Hodietan buxadurak eta trabak sortu eta, horrela, uren jario askea eta mantenu-lanak zaildu ditzaketen jalkinak, koipeak, ur gaineko materia, etab.
4. Instalazioak ikuskatu, garbitu eta mantentzeko lanetan diharduten langileak sar daitezten eta instalazioek behar bezala funtziona dezaten zailtzen duten giro-baldintza toxikoak, arriskutsuak edo gogaikarriak sortzea.
5. Araztegieta egiten diren prozesuetan eta eragiketetan haien diseinuan aurreikusitako tratamendu-mailetara iristea galarazten duten gorabeherak sortzea.
6. Arazketa-hondakinak arriskutsu gisa sailkatzera eramatea.
7. Ondorengo produktuak, haien kopuruak aurreko atalean aipatzen diren efektuetakoren bat sortzen duenean edo sortzen laguntzen duenean:
  - Gasolina, nafta, fuel-olioa, petrolioa, olio lurrunkorrak, bentzenoa, toluenoa, xilenoa edo beste edozein solido, likido edo gas sukoi edo leherkor mota.

- Kaltzio karburoa, bromatoa, kloratoak, hidruroak, perkloratoak, peroxidoak, eta beste edozein substantzia ezorganiko solido, likido edo gaseoso, arriskutsua izan badaiteke.
- Airean nahasketa tokikoak, sukorrak edo leherkorrak sor ditzaketen gasak edo beste edozein osagai. Horretarako, esplosimetroarekin Saneamendu-sistamarako deskarga-puntuaren egindako neurketak leherkortasunaren behe-mugatik ehuneko 10etik beherako balioak izan behar ditu beti

8. Estolderiaren atmosferan ondoren adierazten direnen gainetiko gas- edo lurrun-kontzentrazioak sor ditzaketen substantzia isurtze, zuzenean edo zeharka:

SUBSTANTZIA	KONTZENTRAZIOA
Amoniakoa	100 ppm
Bromoa	1 ppm
Hidrogeno zianuroa	5 ppm
SUBSTANTZIA	KONTZENTRAZIOA
Kloroa	1 ppm
Sufre dioxidoa	10 ppm
Karbono dioxidoa	5.000 ppm
Karbono monoxidoa	100 ppm
Hidrogeno sulfuroa	10 ppm

9. Sarean lan egiten dutenentzako arriskutsuak izan daitezkeen edo arazo publikoak sor ditzaketen solido, likido edo gas toxikoak edo pozoitsuak, puruak zein beste hondakin batzuekin nahastutakoak.

10. Errautesak, kedarrak, hondarra, lumak, plastikoak, zura, odola, simaurra, animalien hondakinak, ileak, erraiak eta buxadurak sortu eta kontserbazioko eta garbiketako lanak oztopa ditzaketen beste gai batzuk.

11. Disolbatzaile organikoak, margoak eta koloratzaileak, edozein proportziotan.

12. Mineral, landare edo animalietatik datozen olioak eta/edo koipeak.

13. Farmazia-industrietatik edo osasun-zentroetatik datozen erabili eta botatzeko botikak, araztegietan arazoak sor ditzaketenak.

14. Etxeetako eta industriako hondakin-birringailuetatik datozen solidoak.

15. Zapitxoak eta ehuneko edo plastikozko antzeko gaiak, saneamendu- eta arazketa-sistemek behar bezala funtziona dezaten kaltegarriak direnak.

16. Hondakin arriskutsuen arloan indarrean dagoen legerian jasotzen diren produktu guztiak.

17. Ondorengo isurketak:

- Industriako isurketa likidoak-kontzentratuak-botatzekoak, haien tratamendua isurketa horietarako berriazko instalazio batean edo instalazio zentralizatu batean egin beharra dagoenean.
- Isurketa likidoak, tenperatura-muga beteta ere (kapitulu honetako 1. koadroa), Saneamendu-sisteman sor litekeen tenperatura-tartean oretsu edo solido bihurtu litezkeenak.
- Erregaiak, errektiboak edo lehengaiak biltegitzako tangak garbitzen direnean aldizka egiten diren isurketak. Hondakin-urak saneamendu-sistemara ez husteko moduan egin beharko dira garbiketa-lan horiek.
- Diluzio-ura. Debehatuta dago erabiltzea, larrialdi- edo arrisku-egoeretan izan ezik.
- Nekazaritza- eta/edo abeltzaintza-jardueretatik datozen isurketak.

18. Era guztietako agregakinen isurketak, eraikuntzako ekipoak eta materialak garbitzean sor litezkeenak barne.
19. Lur-mugimenduetan eta, oro har, obretan bildutako tratamendurik gabeko uren isurketa.
20. Lohiak, haien ezaugarriak edozein direlarik ere.
21. Gazta- eta esneki-industrietatik datorren gazura.
22. Tratamendu fitosanitarioetatik edo osasun publikoko izurriteen kontroletik datozen hondakin-saldak edo -likidoak.

#### **Artículo 12. Isurketen muga-balioak (IMB)**

Saneamendu-sare publikora egin daitezkeen hondakin-uren isurketei mugak ezartzen zaizkie, eta muga horiek, oro har, dagokion kontrol-estazioan bete behar ditu efluente bakoitzak. Kasuz kasu aztertuko da zein isurketa-parametro eta muga-balio ezarri, isurketaren eragile izan den jardueraren ezaugarrietan oinarrituta. Horretarako, hainbat informazio-iturri hartuko da kontuan, besteak beste, baimenaren eskabidean aurkeztutako informazioa, isurketarako baimena ematerakoan saneamendu-sarearen baldintzei buruz dagoen informazioa, bai eta ingurune hartzailearen kalitateari buruzkoa ere.

Oro har, saneamendu-sarera egiten diren «**Isurketen muga-balioak (IMB)**» I. Eranskineko tauletan ezarritako isurketen muga-balioen arabera baimenduko dira hondakin-uren isurketak.

Gehieneko kontzentrazioei dagozkie isurketen mugak, eta ezin izango da gainditu adierazitako balioa. Muga horiek ezin izango dira diluzio bidez lortu. Oro har, efluente bakoitzak bete beharko ditu isurketa-puntuak.

Arau honek baldintza honetan berariaz aipatzen diren substantziak baino ez ditu barne hartzen, batez ere Uraren abuztuaren 2ko 29/1985 Legearen Atariko Titulua eta I, IV, V, VI eta VIII. Tituluak garatzen dituen Jabari Publiko Hidraulikoaren Erregelamendua onartzen duen apirilaren 11ko 849/1986 Errege Dekretua aldatzen duen maiatzaren 23ko 606/2003 Errege Dekretuaren Hirugarren Xedapen Gehigarriak aipatzen dituen substantzia arriskutsuak.

Partzuergoak, gainera, kontzentrazio-mugekin batera, egunean isurtzen denerako bolumen-, pisu- edo karga-muga bat (kg/eguneko) ezarri ahal izango du.

Partzuergoak Ordenantza honetan ezartzen direnak baino isurketa-muga txikiagoak ezarri ahal izango ditu isurketa-baimenean, saneamenduko instalazioen kudeaketa globalarekin zerikusia duten arrazoi bereziek erabaki hori justifikatzen dutenean, hala nola gai kutsatzaile jakin batzuen balantze orokorrek, kalitate-helburuak erdiesteak eta Europako, Estatuko edo Erkidegoko araudia bete beharrak. Partzuergoak arrazoi horiek kontuan hartu, eta dagokion erabakia hartuko du.

Lehentasunezko substantzietarako, preferenteetarako eta beste kutsatzaile batzuetarako isurketa-mugak ezarri ahal izango dira, araztegiatarako isurketei eta araztegiatarako hondakinen kudeaketari aplikatzekoa zaien Europako, Estatuko edo Erkidegoko araudiaren arabera.

Ordenantza honetan jasotzen diren mugak aldatu egin ahal izango dira, behar bezala justifikatuta dauden eta Partzuergoak onartzen dituen salbuespenezko egoeretan.

#### **Artículo 13. Saneamendu-sistemara egindako isurketek eragindako kalteak eta/edo galerak**

Isurketa batek, haren ezaugarriengatik, saneamendu-sistemako instalazioen batean kalteak eta/edo galerak eragiten baditu edo, isurketaren ondorioz, beharrezkoa bada instalazioa garbitzea, isurketaren eragileak bere gain hartu beharko ditu konponketak edo garbiketak eragindako gastuak; horrez gain, litekeena da arau-haustea egin izana, eta horiei zigorra dagokie, aldez aurretik dagokion zehapen-prozedura irekita. Partzuergoak momentuko inguruabarrak kontuan hartuta dioenaren arabera, instalazioaren titularrak edo kalteen eragileak egin beharko ditu lanok.

Erabiltzaileek haien jarduerak Partzuergoaren titularitateko saneamendu-instalazioetan eragin litzakeen ingurumen-kalteak eta/edo -galerak estalita izan ditzaten, finantza-berme bat edo aseguru bat izenpetu dezaten eskatu ahal izango die Partzuergoak erabiltzaile horiei, hala exijitzen duten jarduerak garatzean izan dezaketen ingurumen-erantzukizuna estaltzeko, Ingurumen Erantzukizunari buruzko

urriaren 23ko 26/2007 Legean eta aplikatzekoa den ingurumenari buruzko gainerako araudian xedatutakoaren ildotik.

#### **Artículo 14. Titularrak hondakin-urak aurretiaz tratatzea**

Ordenantza honetan hondakin-urak saneamendu-sistema isurtzeko mugak betetzen ez dituzten hondakin-urak dagokion moduan aurre-tratatu beharko ditu instalazioen titularrak edo erabiltzaileak, ondoren saneamendu-sistemara hustu ahal izateko, hala badagokio.

Hondakin-ur horiek aurre-tratatzeko beharrezko instalazioak estolderia-sistema pribatuaren parte izango dira, eta behar adina definituko dira isurketa-baimenaren eskabidean; dagokion proiektua eta haren eraginkortasuna egiaztatzen duten azterketak eta kalkuluak erantsi beharko zaizkio eskabideari.

Dauden teknologiarik onenak (MTD, nazioartean BAT deitzen dena) erabili beharko ditu aurre-tratamendurako instalazioak edo, halakorik ezean, eta behar bezala justifikatuta, gehiegizko kosturik gabe teknologiarik onenak (nazioartean BATNEEC izenarekin ezagutzen dena).

Partzuergoak ingurumenaren arloan dituen helburuetako bat industria-jatorriko kutsadura-kargak minimiza daitezen eta prozesuko urak berrerabil daitezen sustatzeaenez, erabiltzaileari eskatu ahal izango zaio egin dezala bere eragiketen ebaluazioa -sortzen dituzten efluenteei dagokienez- eta presta dezala sortzen den efluente kantitatea murrizteko moduei buruzko txosten bat. Txosten hori isurketa egiteko baimena onesten denetik urtebeteko epearen barruan egon beharko da Partzuergoaren esku.

Salbuespen gisa, hainbat erabiltzaile elkartuko balitz elkarrekin haien isurketen aurre-tratamendua egiteko, baterako azken efluenterako isurketa-baimena eskuratu beharko lukete, talde hori osatzen duten erabiltzaile guztiak aipatuta. Erabiltzaileen erkidegoa izango da isurketa-baldintzak betetzearen erantzulea eta, solidarioki, erabiltzaile horietako bakoitza.

Nolanahi ere, aurre-tratamendua eraginkorra izatea izango da isurketa-baimena eskuratzeko baldintza; horrenbestez, aurre-tratamenduak aurreikusitako emaitzak lortzen ez baditu, indargabetu egingo da baimena, eta debekatuta geldituko da hondakin-ur horiek saneamendu-sistemara isurtzea.

#### **Artículo 15. Industriako hondakin-urak deuseztatzeko beste modu batzuk**

Ezinezkoa izango balitz sortutako hondakin-urak Ordenantza honetan hondakin-urak saneamendu-sistemara isurtzeko ezartzen diren mugen barruan atxikitzea -ezta dagozkion aurre-tratamenduak eginda ere-, interesdunak utzi egin beharko du hondakin-urok sortzen dituen jarduera, edo dagozkion neurriak hartu beharko ditu, beharrezko obrak edo instalazioak eginda, saneamendu-sisteman onartu ezin diren hondakin-urak biltegitara eta, bide egokiak erabilita, indarrean dagoen araudiarekin bat datorren azken helmuga bermatuko duen instalazio zentralizatu batera, bestelako instalazio berezi batera edo segurtasun-biltegi batera eraman daitezten.

Ondore horietarako, interesdunak saneamendu-sistemara isurketa ez egiteko isurketa-dispensatza eskatu beharko du eta, eskabidearekin batera, saneamendu-sisteman isurketa ezin duela egin erakusten duen azterketa aurkeztu beharko du, bai eta, eskudun agintaritzak halakorik eskatu badio, instalazioen proiektua ere.

Interesdunak isurketa deuseztatzeari dagokionez duen egoera justifikatu beharko du, saneamendu-sisteman isurketa ez egiteko isurketa-dispensatza ematerakoan zehazten den aldizkakotasunarekin.

#### **Artículo 16. Ohiz kanpoko egoerak**

Kolektore publikora isurketak egiten dituzten edo isurketak egiteko asmoa duten C eta D motetako erabiltzaileek saneamendu-sarerako isurketa likidoak saihestera eta hark izan ditzakeen ondorioak minimizatzen bideratutako Larrialdi Plan bat izan beharko dute; iragazketak, jarioak, bandalismoa, suteak eta kolektorera baimendu gabeko isurketak egitea eragin lezaketen beste gorabehera batzuk gertatuz gero enpresak abian jarriko dituen ekintzak xehatuko dira plan horretan. Isurketa-baimenaren eskabidearekin batera aurkeztu beharko zaio plan hori Partzuergoari. Larrialdi Plana isurketa-baimenaren parte izango da.

Larrialdi-egoera baten aurrean -dela ezbehar baten ondorioz, dela saneamendu-sistemara



debekatutako isurketak egitea eragiten duen erabilera okerraren ondorioz-, erabiltzaileak berehala eman beharko dio horren berri Partzuergoari, telefonoz edo idatziz (posta elektronikoa, faxa, etab.); Partzuergoak, aldi berean, dagokion udalari/kontzejuari emango dio gertaeraren berri, sor litezkeen kalteak eta/edo galerak saihesteko edo murrizteko helburuz.

Gainera, 48 orduko gehieneko epean, isurketaren eragileak ezbeharrari buruzko txosten xehatua bidali beharko dio Partzuergoari, gutxienez ondorengo datuak jaso beharko dituena:

- a). Eragilearen identifikazioa.
- b). Gorabehera gertatu den lekuaren kokapena, isurketaren ibilbidea edo eduki ahal izan duen ibilbidea, eta saneamendu-sarera isuri den lekua.
- c). Isuritako gaiak eta haien bolumena.
- d). Gorabeheraren kausak, eta ze ordutan gertatu den.
- e). Gorabehera horrek zenbat iraun duen.
- f). Eragindako ondorioen balioespena.
- g). Hartu diren neurri zuzentzaileak.

Behin larrialdi-egoera gertatu denean, erabiltzaileak bere eskueran dituen bitarteko guztiak erabiliko ditu, gertaeraren ondorioak ahalik eta gehien murrizteko.

Halaber, larrialdi-plana baldin badu, plan horretan jasotzen diren ekintza zuzentzaileak ezarri beharko dira.

Aurreko ataletan xedatutakoa betetzeak ez du isurketa eragin duen erabiltzailea indarrean dagoen araudiaren arabera eska dakizkiokeen erantzukizunetatik salbuetsiko.

Ezbeharrak eragin duen erabiltzaileari egotziko zaizkio atal honetan aipatzen diren ezbeharren ondorioz egin beharreko eragiketen kostuak -garbiketakoak, isurketak kentzekoak, sareak eta instalazioak konpontzekoak, etab.-; hark ordaindu beharko ditu, bere gain hartu beharreko beste erantzukizunez gain.

Udalerriko/kontzejuko estolderia-sareen kasuan, udalak/kontzejuak egingo du kalteei eta/edo galerei buruzko espedientea eta balorazioa, eta Partzuergoak, berriz, lehen mailako sareen eta araztegien kasuetan.

#### **Artículo 17. Lohien tratamendua arazketa-instalazioetan**

Hobi septikoetako lohiak eta hondakinak edo araztegiko lohien parekotzat jo daitezkeen hondakinak Partzuergoaren instalazioetan isurtzeko, beharrezkoa izango da berariazko baimena edukitzea; horretarako, interesdunak dagokion eskabidea aurkeztu beharko du, horretarako dagoen eskaria osorik beteta.

Behin eskabidea aztertu ondoren, hura onesteko edo ezesteko proposamena egingo da, eta eskatzaileari bidaliko zaio. Isurketa onesten bada, hura zein baldintzatan egin behar den jakinaraziko zaio eskatzaileari.

Hondakin bat iristen den aldiro, garraiolariak sarrera-albarana bete eta sinatu beharko du; albaran horretan, isurketa zein udalerritatik datorren, zenbat metro kubiko diren eta isurketa garraitu duen enpresako langilearen sinadura jaso beharko dira.

Hondakinen ekoizleek eta garraiolariak Hondakin-uren Araztegia behar bezala ustia dadin bermatzeko egokitzat jotzen den informazioa, ikuskapena eta, hala badagokio, laginak eman beharko dizkie instalazioaren arduradunari.

Instalazioan zisternak hartzerakoan zein zamaketa-lanetan, araztegiko arduradunaren aginduei jarraitu beharko zaie.

Ez da onartuko, haien osaeragatik, Hondakin-uren araztegiko prozesuak inhibititu ditzaketela uste den isurketarik.

#### **IV. KAPITULUA.**

#### **SANEAMENDU-SISTEMARA EGITEN DIREN ISURKETEN IKUSKAPENA ETA ZAINTZA**

#### **Artículo 18. Ikuskapena eta zaintza**

Partzuergoak beteko ditu isurketak ikuskatzeko eta zaintzeko eginkizunak, bai lehen sarera egiten diren isurketen kasuan, bai udalerriko/kontzejuko estolderia-sarera egiten direnen kasuan, ordenantza honetan ezarritakoari jarraikiz.

Partzuergoak, bere ikuskapen-zerbitzuen bitartez edo kanpoko espezializatutako erakundeen laguntzarekin, ofizioz edo interesdunek hala eskatuta jardungo du saneamendu-sarera isurketak egiten dituzten jarduerak aldizka kontrolatzen, ikuskatzen eta zaintzen.

Jarduerak saneamendu-sarera husten dituzten efluenteen laginen kasuan, ikuskapen-eginkizunak dituzten langileek ofizioz jardungo dute, haien ekimenez edo Partzuergoaren barne-aginduei jarraituz, edo salaketa bat egon delako, eta ez da beharrezkoa izango titularrarekin hitzarmen formalik izatea jardueraren efluentearen karakterizaziorako, ezta aurretiazko abisurik ere.

Ikuskapen- eta zaintza-eginkizunen barruan, sarerako harguneetan edo erabiltzaileen instalazioetan isurketaren emariari eta kalitateari buruzko datuak denbora errealean eta etengabe neurtu, biltegiratu eta telekomunikatzeko Partzuergoaren gailuak ere jarri ahal izango dira.

Gailu horiek behar bezala identifikatuta egongo dira, eta argi egiaztatuta haien kokapena.

#### **Artículo 19. Administrazioarekin kolaboratzea**

Isurketen titularrek eta/edo arduradunek eskudun agintariei eta haien agenteei beharrezko kolaborazioa eskaintzeko obligazioa dute, haien eginkizunak betetzeko beharrezko dituzten azterketak, kontrolak, neurketak eta informazioa biltzeko lanak egin ahal izan ditzaten ahalbideratzeko.

#### **Artículo 20. Instalazioetan sartzea**

Udallerrietan ingurumenean kalteak eragin ditzakeen edozein jarduera edo instalazio kontrolatzeko eta ikuskatzeko dituzten eskumenak baliatzeko, udal agintariak edo Partzuergoko teknikari baimenduak -ikuskapen- eta kontrol-eskumenetarako kudeaketa-gomendioa dagoen kasuetan- "agintaritzaren agente" izaera izango dute eta, haien burua identifikatuta eta aurretiaz abisatu beharrik gabe, legez etxebizitza ez diren lokal edo barrutietan sartu ahal izango dira beharrezkoa den aldiro, eta horien jabeek, titularrek edo erabiltzaileek agente horiei sartzen uzteko obligazioa izango dute.

Agintaritzaren agenteei beharrezko egiaztapenak egiteko lokaletan edo barrutietan sartzea ukatuz edo galaraziz gero, eta dagozkion administrazio-zehapenez gain, erabilera etetea agindu ahal izango da, isurketa eta/edo hornikuntza ixtea barne, eta, gainera, eta beharrezkoa balitz, baimen judiziala eskuratu ahal izango da.

Haien eginkizunak betetzeko jardunean, ikuskapeneko langileak beharrezkotzat jotzen diren langile adituekin batera joan ahal izango dira. Adituok ikuskapenaren ondoriozko informazioaren konfidentzialtasuna errespetatu beharko dute.

#### **Artículo 21. Ikuskapenerako eta zaintzarako jarduketak**

Honako jarduketa hauek egin ahal izango dira ikuskapeneko eta zaintzako lanetan:

1. Barne-sareen eta instalazio osagarrien (ponpatzeak, aurre-tratamenduak, etab.) egoera egiaztatu.
2. Laginak hartu, isurketa globalarenak zein hura osatzen duten funtsezko isurketenak. Asimismo, podrá procederse al muestreo de las aguas pluviales aunque se evacuen separadamente de las aguas residuales.
3. Isurketa indibidualen zein orokorraren emariak neurtu.
4. Prozesuetara sartzen diren ur-bolumenak neurtu.
5. Erabiltzailearekin, ur-balantzea egiaztatu: sare publikoko urak, erabiltzailearen beraren baliabideak eta beste ur-hartune batzuk.
6. Argazkiak edo bestelako irudi grafikoak hartu, betiere aintzat hartuz sekretu profesionalari eta komertzialari eta jabetza industrialari buruzko araudiak xedatzen duena.

7. Efluenteen kontrolerako isurketa-baimenean ezarritakoaren arabera instalatuta, emariari eta isurketaren kalitateari buruzko datuak denbora errealean eta etengabe neurtu, biltegiratu eta telekomunikatzeko gailuen egoera, instalazioa eta funtzionamendua egiaztatzea.
8. Erabiltzaileak bere isurketa-baimenean ezarrita dauden baldintzak betetzen dituen egiaztatzea.
9. Ordenantza honek hondakin-uren isurketei buruz ezartzen dituen eta erabiltzaileari dagozkion gainerako betebeharrak betetzen dituen egiaztatzea.
10. Erabiltzailearen instalazioetan edo saneamendu-sarerako harguneetan Partzuergoaren jabetzako gailuak jartzea, isurketaren emariari eta kalitateari buruzko datuak denbora errealean eta etengabe neurtu, biltegiratu eta telekomunikatzeko; etengabe egindako neurketetan programatutako alarmen mugak gainditzeagatik, lagin-hargailu automatikoak abiarazi ahal izango dira.

#### **Artículo 22. Jarduketak jasota uztea**

Isurketaren titularra presente egonik egiten den kontrolerako, ikuskapenerako eta zaintzarako ekintza oro jaso beharko da Aktan (II. Eranskina), eta ikuskatzaile jarduleak sinatuko du; eguna eta ordua, zein jarduketa egin diren eta horien emaitzak jaso beharko dira aktan.

Jarduketa hori izan bada denbora errealean eta jarraian erabiltzailearen instalazioetan edo saneamendu-sarearen harguneetan egin den isurketaren emariari eta kalitateari buruzko datuak neurtzeko, biltzeko eta telekomunikatzeko gailuak jartzea, hau da, Partzuergoaren jabetzakoak direnak, erabiltzaileari jarduketa horren berri emango zaio mezua jaso duela egiaztatzea ahalbideratzen duen edozein bide erabiliz, eta bildu diren datu horien eta sor litezkeen analisi-txostenen kopia bat jasoko du, hala eskatuko balu.

#### **Artículo 23. Zaintza eta Autokontrolerako Plana**

Saneamendu-sistemaren C eta D motetako erabiltzaile gisa sailkatutako erabiltzaileek haien isurketak Zaintzeko eta Autokontrolatzeko Plana izango dute, Isurketa-baimenean ezarritakoarekin bat etorritz.

Autokontrolerako programa abian jarrita eskuratzen diren datuak horretarako eduki beharko den erregistro-liburu batean erregistratuko dira, isurketekin lotutako era guztietako gorabehera eta jarduketekin batera. Datu horiek –egin litezkeen ikuskapenak gorabehera– Partzuergoari emango zaizkio ezartzen den formatuan eta aldizkakotasunarekin, eta beharrezkotzat jotzen diren egiaztapenak egin ahal izango zaizkie.

#### **Artículo 24. Isurketaren etengabeko jarraipena eta urrutiko kontrola**

Isurketa baten inguruabarrengatik komenigarria denean, isurketari buruzko datuak denbora errealean eta etengabe bildu, biltegiratu eta Partzuergoari telekomunikatzeko gailuak jar ditzala eskatu ahal izango dio Partzuergoak erabiltzaileari.

Gailu horiek, Partzuergoak hala eskatuta, azken efluentean jardun ahal izango dute, isurketa-baimenaren baldintzak betetzen ez dituzten isurketak saihesteko.

Aldizka eta behar bezala kalibratu eta mantenduko dira gailu horiek. Isurketaren titularra den erabiltzaileak gailuak kalibratzeko eta mantentzeko plan bat ezarri beharko du, eta agiri batean jasota geratu beharko da plan hori betetzen den, Partzuergoak egingo dituen ikuskapenen ondoreetarako.

#### **Artículo 25. Laginak biltzea eta kontserbatzea**

Emariarekiko proportzionalak diren lagin bakunen, eta konposatuen edo integratuen analisiak egingo dira; laginok edozein isurketa indibidual eta/edo orokorretan eta edozein denbora-tartetan bildu ahal izango dira. Edonola ere, alderdi guztiak hartuko dira kontuan, lagina isurketaren adierazgarria izan dadin.

Isurketa-baimenean laginak hartzeko baldintzak definitzerakoan, kontuan hartuko dira isurketaren jatorria (hiritarra/industriakoa), jarduera barruko isurketa-sareen osaera, eta dagoen instalazioaren edo jardueraren edo jarduera berriaren izaera. Isurketa-baimenean ondore horietarako adierazten den kontrol-estazioan hartuko dira Partzuergoaren laginak; hala ere, egokitzat jotzen bada, isurketa

indibidualen laginak ere hartu ahal izango dira kontrol-kutxatilan, erabiltzaile beraren beste batzuekin nahastu baino lehen.

Erabiltzaileari kontrol-estazioan ekipoak jartzea exijitu bazaio, ekipo horiek funtzionamendu- eta kalibrazio-baldintza onenetan egon beharko dira.

Partzuergoak egokitzat jotzen duen aldizkakotasunarekin egin ahal izango du kontrol-analisia.

## 1. Laginketak.

Dagokion isurketa ahalik eta modurik zehatzenean ordezkutzen duen ur-neurri oro da lagina

Laginaren ordezkagarritasunean eragina izan dezaketen alderdi guztiak kontuan hartuta egingo dira laginketa-eragiketak.

Hauexek dira analiza daitezkeen lagin motak:

- a) Lagin bakunak: laginketa egiten den unean nagusi diren isurketaren baldintzen adierazgarri diren lagin zehatz eta diskretuak.
- b) Lagin konposatuak edo integratuak: denboran zehar eskuratutakoak, etengabeko laginketaren bidez, edo lagin bakunak homogeneizatuz. Hondakin-uren isurketaren batez besteko osaerari buruzko datuak ematen dituzte, laginketa-aldirako.

Leku egoki batean hartu beharko dira laginak, hondakin-urak beste erabiltzaile batzuen urekin nahastu baino lehen.

C eta D motetako erabiltzaileen kasuan, definitutako kontrol-estazioa(k) izango da/dira laginketa-puntu globala/k; hala ere, eta egokitzat jotzen bada, isurketa indibidualen laginak ere hartu ahal izango dira kontrol-estazioan erabiltzaile beraren beste batzuekin nahastu baino lehen, edo saneamenduarerako harguneetan ere hartu ahal izango dira isurketen laginak.

## 2. Laginak biltzea eta gordetzea.

Laginak hartu, gorde eta garraiatzeko, kontuan hartu beharko dira UNE EN ISO 5667-3 arauan (Ur-laginak kontserbatu eta manipulatzeko gidaliburua), edo horretarako garatzen den instrukzioan ezartzen diren arauak hartu beharko dira kontuan, baita Partzuergoak, horiek ondo aplikatzeko, etorkizunean ezartzen dituenak ere.

Xehetasunez identifikatuko dira laginketa-puntuak, deskribapen xehatua eginda, planoak, krokisak, argazkiak eta beste erabilia, puntu horiek modu argian eta nahasketarik eragin gabe identifikatzeko moduan.

Partzuergoak izendatutako ikuskatzaile batek eta/edo langileek erabiltzaile baten instalaziora egiten duen bisitan hartu ahal izango dira laginak, edo laginketa automatikoki abiaraziz, Partzuergoak isurketaren emariari edo kalitateari buruzko datuak denbora errealean eta etengabe neurtu, biltegiratu eta telekomunikatzeko gailuak jartzen baditu.

Erabiltzailearen ordezkari bat bertan dela hartuko dira laginak, erabiltzaileak horri uko egiten ez badio behintzat; kasu horretan, berariaz jasoaraziko da inguruabar hori dagokion aktan.

Erabiltzaile batek hala eskatuta (hala bada, dagokion laginketa-aktan jasoko da hori), ikuskatzaile batek egiten duen bisitan Partzuergoak hartzen dituen laginak hiru zatitan banatuko dira, eta erabiltzaileak eskubidea izango du horietako bat aukeratzeko; erabiltzaileak aukeratzen duen zati hori bere eskura geldituko da kontraesaneko analisia egiteko. Beste bi zatiak Partzuergoaren esku eta analisi erabakigarri bat egiteko gordeko dira. Hiru laginak modu frogagarrian identifikatuta geratuko dira, erabiltzailearen sinadurarekin eta egin den aukeraketa deskribatzen duen idazkun batekin. Kontraesaneko lagina behar bezala identifikatu, zigilatu, eta erabiltzaileari emango zaio, edo, hori ezinezkoa baldin bada, laginak hartzen diren egunaren hurrengo bost egunetan eskuragarri izango du Partzuergoaren laborategian edo erakundeak zehazten duen beste batean, kontraesaneko analisia egiteko, erabiltzaileak hala erabakitzen badu. Hirugarren lagina zigilatu egingo da, eta Partzuergoaren laborategian geldituko da, analisi erabakigarria egin behar bada ere.

Ordenantza honetan zehazten diren metodoak erabiliko dira Partzuergoaren lagina eta, hala badagokio, lagin erabakigarria analizatzeko.

#### **Artículo 26. Análisis**

Kontrol-análisis egiten duen laborategiak ziurtapen-erakunde batek emandako saiakuntza-laborategi ziurtagiria izan beharko du, UNE-EN ISO/IEC 17025 Arauaren arabera, laborategian saiakuntzak egiteko, uren kalitatea kontrolatzearen eta zaintzearen eta jabari publiko hidraulikora egiten diren isurketak kudeatzearen arloetan administrazio hidraulikoaren erakunde kolaboratzaile direnen araubide juridikoa garatzen duen martxoaren 23ko MAM/985/2006 Aginduaren 1. Eranskinari jarraikiz.

I. Eranskinean adierazten dira “Isurketen muga-balioen” taulan jasotzen diren parametroetarako erreferentziatzko analisi-metodoak. Taulan jasotzen ez diren substantzia kutsatzaileetarako, erreferentziatzko analisi-metodologia eta kuantifikazio-mugak hartuko dira kontuan.

Nolanahi ere, adierazitako parametroak aztertze erabiltzen diren metodoak bat etorri beharko dira nazioarteko arauekin, edo kalitatezko informazioa ematea eta alderagarritasun zientifikoa bermatzen duen Estatuko edo nazioarteko beste edozein arau baliokiderekin.

Parametro fisiko-kimikoei lotutako muga betetze-maila erabakitzeko erreferentziatzko analisi-metodoak bat etorriko dira nazioarteko arauekin, edo kalitatezko informazioa ematea eta alderagarritasun zientifikoa bermatzen duen Estatuko edo nazioarteko beste edozein arau baliokiderekin, eta ehuneko 50eko edo gutxiagoko ( $k=2$ ) neurketa-ziurgabetasuna izango dute oinarritzat -kuantifikazio-mugaren mailan zenbatetsita-, eta kutsatzailearen isurketa-mugaren % 30eko edo gutxiagokoa izango da kuantifikazio-muga..

Aurrez azaldutako irizpideak betetzen dituen analisi-metodirik ez badago, eskura dauden teknikarik onenei jarraituz egingo dira analisiak, teknika horiek neurrigabe kosturik ez badute.

#### **Artículo 27. Análisen emaitzekin desadostasuna dagoenean**

Erabiltzailea analisiaren emaitzekin ados ez badago, Partzuergoak definituko du laginketak nola egin behar diren, ze laginketa-mota erabili behar den, kontuan izan beharreko parametroak, eta analisiak ziurtatutako zein laborategitan egin. Emaitza honen eta lehenengoaren arteko aldea % 20koa baino gutxiagokoa bada, erabiltzaileak hartu beharko ditu bere gain laginketaren edo laginketen eta egiaztapen-analisiaren kostuak.

### **IV. KAPITULUA. KUTSADURA-KARGA**

#### **Artículo 28. Kutsadura-karga**

Isurketa-baimenerako eskarian ematen den informazioan oinarrituta erabakiko da kutsadura-karga. Horren arabera, isurketak karakterizatzea eskatuko du Partzuergoak.

Exijitutako analisiak jaso ondoren, txosten bat idatziko da eta, eskura dauden datuak aztertu ondoren, kutsadura-karga ezarriko da txosten horretan; nolanahi ere, geroagoko analisisetan beste karga bat jaso ahal izango da.

#### **Artículo 29. Isurketaren bolumena**

A eta B motetako erabiltzaileen kasuan, isuritako hondakin-uren bolumena hornitutako uren bolumena izango dela uste da. Hala ere, Partzuergoak zenbait muga gaindi dezaketela uste duen B motako erabiltzaileei isurketak neurtzeko gailua jar dezaten exijitu dakieke.

C eta D motetako erabiltzaileei, berriz, kasu guztietan exijituko zaie isuritako hondakin-uren bolumena neurtzeko gailua jartzea.

Isuritako bolumenak kalkulatzeko, hondakin-urtzat joko dira hozteko urak.

Euri-uren bolumena zenbatu egingo da, euri-ur garbien saneamendu-sarera isurtzen ez denean.

Hornikuntza- sare publikotik ez datozen ur-bolumenak eta hainbat kontsumo-puntutako bolumenak ebaluatzeko, beharrezko kontagailuak jarri beharko dituzte erabiltzaileek.

#### **Artículo 30. Biztanleria baliokidea kalkulatzea**

Hiriko hondakin-uren tratamenduari buruzko Kontseiluaren 1991ko maiatzaren 21eko 91/271/EEE Zuzentarauan ezarritakoari jarraikiz zehaztuko da biztanleria baliokidea.

## V. KAPITULUA. ISURKETA-BAIMENA

### **Artículo 31. Isurketa-baimena**

Ordenantza honetan xedatzen denaren arabera, Partzuergoaren baimena behar da hondakin-urak saneamendu-sistemaren bitartez husteko edo zuzenean araztegiara isurtzeko, eta helburua da erabilera hori ezarritako arauekin bat datorrela, eta hondakin-uren osaera eta ezaugarriak finkatutako mugen barruan daudela egiaztatzea. Baimen horri isurketa-baimena deritzo.

Hondakin-urak saneamendu-sistemaren bitartez ez beste bide eta prozedura batzuen bitartez husteko, isurketa-dispentsa behar da, Ordenantza honetan ezartzen dena aintzat hartuta.

### **Artículo 32. Isurketa-baimenaren ezaugarriak**

Isurketa-baimenarekin, erabiltzaileak sortutako hondakin-urak husteko saneamendu-sistema baimenean ezartzen diren baldintzetan erabiltzeko baimena ematen da.

Isurketa-baimena, autonomia izateaz gain, nekazaritza, abeltzaintza, merkataritza, industria eta bestelako jarduerak ezartzeko eta martxan jartzeko udalaren jarduera-lizentzia edo irekitzeko lizentzia eskuratzeko baldintza da; horrenbestez, isurketa-baimena indargabetuko balitz -aldi baterako edo modu iraunkorrean- indarrrik gabe geldituko litzateke aurrez aipatutako udal lizentzia ere eta, beraz, bertan behera utzi beharko da jarduera.

### **Artículo 33. Sailkapena eta tramitazioa**

#### A) Isurketa-baimena.

Ondorengo tramiteak bete beharko dira isurketa-baimena eskuratzeko.

##### 1. Etxebizitzetako erabiltzaileak, A motakoak.

Etxebizitza lehenengoz okupatzeko udal lizentzia ematen denean, A motako erabiltzaileei isurketa-baimena ere ematen zaiela ulertuko da inplizituki. Hala ere, saneamendu-sarerako hargunea baimendu beharko da, baita haren ezaugarriak onetsi ere.

Ohiz kanpoko isurketen kasuan, isurketa saneamenduaren beharretara egoki dadin eskatu ahal izango da.

##### 2. Etxebizitzetakoak ez diren erabiltzaileak.

Partzuergoari egin beharko zaio isurketa kolektorera egiteko baimen-eskaera, Ordenantza honen II. Eranskinean jasotzen den inprimakia beteta.

- B motako erabiltzaileak.

Udalak ematen duen jarduera-lizentzian edo erantzukizunpeko adierazpenean isurketa-baimena inplizituki doala ulertuko da, edo aurretiazko komunikazioan, bizitegiarako hiri-lurzoruan dauden eta ura komunetarako soilik erabiltzen duten jardueren kasuan.

Aurreko paragrafoan adierazten diren jarduerak ura beste erabilera batzuetarako ere erabiltzen badute eta, nolahi ere, bizitegiarako hiri-lurzoruan ez beste lurzoru batzuetan dauden gainerako jardueretarako, lizentzia horiek eman baino lehen edo erantzukizunpeko adierazpena edo aurretiazko komunikazioa aurkezterako unean, udalak/kontzejuak titularrari jakinarazi beharko dio derrigorrezkoa dela Partzuergoarekin isurketa-baimena tramitatzea, erakunde horri proiektu teknikoaren ale bat aurkeztuta, edo estolderia-sare pribatua eta haren sare publikoarekiko lotura jasotzen dituen proiektuaren zatia, garatuko den jarduerari buruzko xehetasunekin, eta jarduera horrek hondakin-uretan izango duen eragina azalduta.

- C eta D motetako erabiltzaileak

C eta D motetako erabiltzaileek udalaren jarduera-lizentzia tramitatu baino lehen eskatu beharko diote Partzuergoari kolektorera isurtzeko baimena.

Isurketa-baimenaren eskaerarekin batera, proiektu teknikoa aurkeztu beharko da, establezimenduari,

estolderia-sare pribatuari eta Ordenantza honek ezar daitezen exijitzen duen elementuei buruzko alderdiak jasoko dituena.

Hondakin-urak aurre-tratatzea edo partzialki araztea beharrezkoa balitz, horretarako instalazioen proiektu tekniko eta hartutako neurriekin erdietsi nahi diren ondorioak lortuko direla justifikatzeko agiria aurkeztu beharko dira.

Baimenean bertan ezartzen diren baldintzak betetzen direla egiaztatu ondoren emango da baimena. Partzuergoak egiaztapen-bisita egin ahal izango du, baldintza horiek betetzen direla ziurtatzeko.

Dagokion udal lizentzia eskuratzeko eskaerarekin batera, Partzuergoak jaulkitako isurketa-baimena aurkeztu beharko du interesdunak; hori gabe, ez da udal lizentzia tramitatuko.

Partzuergoak bi hilabeteko epearen barruan emango du baimenari buruzko bere irizpena; epe hori eten egingo da, interesdunari datu berriak eskatu beharra baldin badago.

Baimena hainbat baldintzarekin eman edo ukatu egin ahal izango da, eta erabiltzailearen sailkapena jasoko du.

Baimena emateak esan nahi du eskaeraren baldintzei zorrotz atxikitzea.

#### B) Isurketa-dispensatza.

B, C eta D motetako erabiltzaileentzako xedatzen denari jarraikiz tramitatuko da hondakin-urak saneamendu-sistematik kanpo isurtzeko beharrezko isurketa-dispensatza, eta eskudun agintaritzak isurketak ingurunera hidrikora egiteko jaulkitako baimena Partzuergoaren aurrean ziurtatu ondoren abiaraziko da.

### **Artículo 34. Isurketa-baimena eta -dispensatza aldatzea, iraungitzea eta indargabetzea**

A. Honako kasu hauetan, isurketa-baimena iraungitza joko du Partzuergoak:

1. Urtebetetik gorako denbora-tarte batean isurketarik egiten ez bada.
2. Hondakin-urak sortzen dituen merkataritza- edo industria-jarduerarako udal lizentzia iraungitzen, indargabetzen edo baliogabetzen bada.

B. Partzuergoak indarririk gabe utz dezake isurketa-baimena edo isurketa-dispensatza, ondorengo kasuetan:

1. Erabiltzaileak Ordenantza honetan ezarritako debekuak eta mugak edo isurketa-baimenean finkatzen diren berariazko mugak urratzen dituzten ezaugarriak dituzten hondakin-urak isurtzen dituztenean.
2. Isurketa-baimenean edo Ordenantza honetan erabiltzaileari ezartzen zaizkion beste baldintza edo obligazio batzuk betetzen ez direnean, justifikatuta baldin badago, isurketen larritasunagatik edo erabiltzaileak baldintza horiek betetzeari behin eta berriz uko egiteagatik.

C. Aurreko ataletan ikusi ditugun kasuek, baimena iraungitzeak edo indargabetzeak, hondakin-urak sortzen dituen jarduera ixtea ekarriko du, eta udalak/kontzejuak edo Partzuergoak -kasu bakoitzean dagokionak- ahalmena izango dute sare horretan edo erabiltzailearen sare pribatuan isurketa horiek fisikoki galarazteko beharrezko obrak egiteko, edo ur-hornikuntzarako dagokion kontratua indargabetzat jotzeko.

D. Titularrak isurketa-baimenaren aldaketa tramitatuko du ondorengo kasuetan:

1. Araudiaren exijentziek Ordenantza honetan jasotzen diren Isurketen Muga-Balioei eragiten dietenean.
2. Aurreko baimenaren titularitatea aldatzen denean.
3. Isurketen bolumenean edo elementu kutsatzaileetakoren batean aurreko isurketa-baimenarekiko % 10etik gorako aldaketak gertatzen direnean.
4. Jardueretan edo jarduera horien ekoizpen-prozesuetan eta/edo biltegiatze-eremuetan funtsezko aldaketak gertatzen direnean.

### **Artículo 35. Baimenaren indarraldia**

Isurketa-baimenek bost urteko gehieneko indarraldia izango dute, eta iraupen bereko elkarren segidako epealdietan berrituztat joko da baimenduarentzat, baldin eta isurketak ez baditu urratzen unean unean exijitzen diren ingurumen-kalitateari dagozkion arauak. Baimena berritu arren,

Partzuergoak hura berrikusi ahal izango du beste inguruabar batzuk daudenean. Azken kasu horretan, sei hilabete lehenago jakinarazi beharko zaio titularrari.

#### **Artículo 36. Erabiltzaileen betebeharrak**

Isurketak eman zaien baimenean jasotzen denaren arabera egiteko betebeharra izango dute erabiltzaileek, baita beste betebeharrak ere:

1. Udalari/kontzejuari eta Partzuergoari titularitate aldaketaren berri ematekoa, isurketa-baimena dagokion titularraren izenean egon dadin.
2. Udalari/kontzejuari eta Partzuergoari haien merkataritza-jardueran edo industria-prozesuan gertatzen den edozein aldaketaren berri ematekoa, aldaketa horrek berarekin baldin badakar isurketen bolumenaren ehuneko 10etik gorako aldaketa edo portzentaje bereko aldaketa edozein elementu kutsatzailetan.
3. Isurketa-baimena berriro eskatzeko betebeharra, merkataritza-jardueran edo industria-prozesuan funtsezko aldaketak gertatzen badira.
4. Partzuergoak egingo dizkie erabiltzaileei aurrez zerrendatutako betebeharrak betetzeko errekerimenduak, eta horren berri emango zaio dagokion udalari/kontzejuari.

Interesdunak ez balio egin zaion errekerimenduari erantzungo, Partzuergoak ofizios egingo lituzke dagozkion zuzenketak isurketa-baimenean, udalari/kontzejuari horren berri emanez.

#### **Artículo 37. Saneamendu-tasaren sortzapena**

Saneamendu-sarea erabiltzeagatik tasa bat ordaindu beharko diote erabiltzaile guztiak Partzuergoari. Partzuergoak Ordenantza honen edo dagokion Ordenantza fiskalaren bitartez arautuko du saneamendu-tasa; erabiltzaile mota bakoitzari dagozkion kontzeptuak eta zerbitzuaren zenbatekoak jaso beharko ditu Ordenantzak.

## **VII. KAPITULUA ZEHAPEN-ARAUBIDEA**

#### **Artículo 38. Arau-hausteak; ikuspegi orokorra**

1. Ordenantza honen aurkako egintzak edo omisioak arau-hauste administratibotzat joko dira, eta kapitulu honetan ezartzen denari jarraikiz zigortuko dira.
2. Arau-hausteak arinak, larriak eta oso larriak izan daitezke.
3. Arau-hauste **arinak** dira ondoren azaltzen direnak, saneamendu-sistemari eta/edo hirugarrenei kalterik eta/edo galerarik eragin ez bazaie ere, edo eragindakoei 500 eurotik beherako kostua baldin badute:
  - a) Saneamendu-sarea edo haren instalazioak Isurketa-baimenik gabe erabiltzea.
  - b) Isurketak Ordenantza honetan edo -bietan ezartzen diren mugak ezberdinak balira- isurketa-baimenean ezartzen diren mugak bete gabe egitea.
  - c) Isurketa-baimenean edo haren dispentsan ezarritako baldintzak ez betetzea.
  - d) Isurketa-baimena aplikatzeko exijitutako elementu zuzentzaileak jartzeko eskaerari aurre egitea edo atzeratzea.
  - e) Isurketa-baimena aplikatzeko exijitutako dokumentazioa entregatzeko eskaerari aurre egitea edo atzeratzea.
  - f) Isurketa-baimenaren titularitate aldaketen berri ez ematea, Ordenantza honetan ezartzen den moduan.
  - g) Lehen mailako sareko instalazioetan harguneak egitea, Partzuergoaren dagokion baimenik gabe.
  - h) Ondorengo ataletan arau-hauste larritzat edo oso larritzat berariaz kalifikatzen ez den eta Ordenantza honetan jasotzen diren arauen aurkakoa den edozein egintza edo omisio.
4. Arau-hauste **larriak** dira ondoren azaltzen direnak, saneamendu-sistemari eta/edo hirugarrenei kalterik eta/edo galerarik eragin ez bazaie ere, edo eragindakoei 500 eta 4.500 euro arteko kostua baldin badute:



- a) Jarduerak Isurketa-baimenaren exijentzietara egokitzeko epeak ez betetzea.
- b) Debekatutako edo itxitako instalazioak edo gailuak martxan jartzea
- c) Ordenantza honetan jasotzen den beharrezko informazioa emateari uko edo aurre egitea.
- d) Ikuskapen, kontrol eta zaintzako funtzioak oztopatzea.
- e) Arrisku- edo larrialdi-egoera baten berri ez ematea.
- f) Isurketen jardueran edo kalitatean gertatu diren aldaketen berri ez ematea, Ordenantza honetan ezartzen den moduan.
- g) Artikulu honen 3. atalean ezartzen diren jokabideak egitea, arau-hauslea aurreko urtean jokabide horietakoren bat egiteagatik -arau-hauste arin gisa- zigortua izan bada.
- h) Artikulu honen 3. ataleko g) eta h) hizkietan ezarritako jokabideak egitea, saneamendu-sistemari eta/edo hirugarrenei 500 eta 4.500 euro arteko kostuak dituzten kalteak eta/edo galerak eragin bazaizkie.

5. Arau-hauste **oso larriak** dira ondoren azaltzen direnak, saneamendu-sistemari eta/edo hirugarrenei kalterik eta/edo galerarik eragin ez bazaie ere, edo eragindakoei 4.500 eurotik gorako kostua baldin badute:

- a) Debekatutako isurketak egitea.
- b) Artikulu honen 4. ataleko c), d), e) eta f) hizkietan ezartzen diren jokabideak behin eta berriz egitea, arau-hauslea aurrez jokabide horietakoren bat egiteagatik -arau-hauste arin gisa- zigortua izan bada.
- c) Artikulu honen 3. ataleko c), d), e) eta f) hizkietan ezartzen diren jokabideak behin eta berriz egitea, arau-hauslea aurreko urtean jokabide horietakoren bat egiteagatik -arau-hauste larri gisa- zigortua izan bada, artikulu honen 4.g) artikulua babespean.
- d) Artikulu honen 3. ataleko g) eta h) hizkietan ezarritako jokabideak egitea, saneamendu-sistemari eta/edo hirugarrenei 4.500ko edo gehiagoko kostuak dituzten kalteak eta/edo galerak eragin bazaizkie.

#### **Artículo 39. Zehapenak**

1. 3.000 euro arteko isunarekin zigortuko dira arau-hauste arinak, 3.001 eta 9.000 euro arteko isunekin arau-hauste larriak, eta 9.001 eta 15.000 euro artekoekin, berriz, arau-hauste oso larriak.

2. Arau-hauste larriak isurketa-baimena aldi baterako edo behin betirako etetearekin zigortu ahal izango dira.

3. Arau-hauste oso larriak isurketa-baimena behin betirako etetearekin zigortu ahal izango dira.

4. Partzuergoak hala erabakitzen duen kasuetan, indargabetu egin ahal izango da arau-hauslearen ur-hornikuntzako kontratua.

5. Isurketa-baimena aldi baterako edo behin betirako eteteko zehapenen kasuan, zigor hori betearazteko beharrezko obrak egin beharko dira. Erabiltzaileak obra horiek eman zaion epearen barruan egikaritzen ez baditu, subsidiarioki egin ahal izango ditu Partzuergoak, erabiltzailearen kontura.

6. Egindako arau-hausteak arriskuan jarriko balu saneamendu-sare publikoaren osotasuna, sarea ustiatzeaz eta mantentzeaz arduratzen diren pertsonen osasuna, arazketa-prozesua edo jabari publiko hidraulikoa, zehapen-espedientearen instruktoreak isurketa horiek berehala etetea erabaki dezake kautelaz eta, erabiltzaileak errekerimenduari jaramonik egingo ez balio, isurketa-baimena kautelaz etetea.

7. Dagozkion zehapen edo zigorrak ordaintzeaz gain, arau-hausleek saneamendu-sare publikoan eragindako kalteak konpondu beharko dituzte, eta Partzuergoari kalte-ordaina eman, eduki ahal izan dituen gastuengatik. Partzuergoak finkatuko du kalte-ordainen zenbatekoa. Partzuergoak egokitzat jotzen badu, hark egin ahal izango du konponketa, arau-hauslearen kontura.

#### **Artículo 40. Erantzuleak**

Honako hauek izango dira jokabide arau-hausleen erantzuleak:

- a) Isurketa-baimenaren edo administrazio-tituluaren titularra, horiei jaramonik ez egitea edo horiek ez betetzea denean arau-haustearen funtsa.
- b) Gainerako kasuetan, jardueraren sustatzailea eta egilea, halakorik gauzatzen

duena zein arau-haustea eragin duen gertaeran ekintzaz edo omisioz esku hartzen duen beste edozein subjektu.

Arau-haustearen erantzule bat baino gehiago baldin badago, solidarioki exijituko dira arau-haustearen ondorioak.

#### **Artículo 41. Ordaintzea eta kalte-ordaina ematea**

1. Zigortu diren jokabideek saneamendu-sisteman edo hirugarrenei kalteak eta/edo galerak eragin badizkie, zehapen-prozeduraren ebazpenak zera ezarri ahal izango du:

a) Arau-haustea aldatu duen egoera lehen zegoen jatorrizko egoerara lehengoratu dezala agindu dezake.

Arau-hausleak ez badu egoera lehengoratzeko duen obligazioa betetzen, Partzuergoak subsidiarioki betearazi ahal izango du agindua, ordenamendu juridikoan aurreikusten den moduan.

b) Eragindako kalte-galerengatik kalte-ordaina ezartzea, prozeduran horien zenbatekoa zehaztu bada.

2. Aurreko atalean aipatzen diren aldatutako egoera jatorrizko egoerara lehengoratzeko eta kalte-galerengatik kalte-ordaina ordaintzeko aginduak ez badira zehapen-ebazpenean jasotzen, dagokion prozedura osagarriaren bitartez finkatu ahal izango dira, eta berehala betearazi beharrekoa izango da prozedura horren ebazpena.

#### **Artículo 42. Behin-behineko neurriak**

1. Jokabide arau-hausleak arriskuak eragin ditzakeenean saneamendu-sistemaren osotasunerako eta funtzionamendurako edo, oro har, arazketa-prozesurako, edo sistema ustiatzeaz eta mantentzeaz arduratzen diren pertsonen osasunerako, arau-haustearen eragile izan den jarduera berehala etetea erabaki ahal izango da eta, errekerimenduari jaramonik egingo ez balitzaio, zehapen-espeditentea ebatzi arte isurketa-baimena kautelaz etetea eta horretarako beharrezko jarduketak egitea erabakiko da.

2. Erabakia arrazoitu egin beharko da, eta ebazteko eskumena duen organoak hartuko du eta, salbuespenez, espeditentearen instruktoreak, Euskal Autonomia Erkidegoko Herri Administrazioen Zigortzeko Ahalmenari buruzko 2/1998 Legearen 31. eta 32. artikuluetan eta aplikatzekoa den gainerako araudian ezartzen den moduan eta prozedurari eta formari dagozkien eskakizun guztiak beteta.

#### **Artículo 43. Zehapen-prozedura**

1. Partzuergoari dagokio espeditentea abiaraztea, tramitatzea eta ebaztea eta, hala badagokio, zehapenak ezartzea.

Halaber, kasu bakoitzean eskudunak diren Administrazioen eta Erakunde Publikoen aurrean espeditenteak abiarazteko eskaera egin dezake Partzuergoak, ordenamendu juridikoaren arabera.

2. Zehapen-prozedurak zehatzeko ahalmenaren printzipioak eta Herri Administrazioen Administrazio Prozedura Erkideari buruzko urriaren 1eko 39/2015 Legearen IV. Tituluan eta aplikatzekoa den gainerako araudian jasotzen diren prozedura-exijentziak eta -tramiteak bete beharko ditu.

3. Partzuergoaren Gobernu Batzordearen eskumena izango da zehapen-prozedura abiaraztea eta ebaztea. Prozedura abiarazteko erabakian izendatuko da prozeduraren instruktorea.

Ezartzen diren diru-zehapenak betearazleak izango dira, eta premiamenduz ordainaraziko dira borondatez ordaintzen ez badira.

### **VIII. KAPITULUA.**

#### **EBAZPENAK ETA ERREKURTSOAK**

#### **Artículo 44. Eskumena**

Ordenantza honek aurreikusten duenaren arabera Partzuergoak eman beharreko ebazpenak Gobernu Batzordearen eskumena izango dira, eskumen hori beste organo bati berariaz ematen ez bazaio behintzat.

Partzuergoko kide diren udalek/kontzejuek eman beharreko ebazpenak Tokiko Araubidearen legediaren arabera horretarako eskumena duten organoek emango dituzte.

#### **Artículo 45. Errekurtsoak**

1. Partzuergoaren Gobernu Batzordeak edo, eskumena berariaz esleitzen bazaio, Partzuergoaren beste organo batek ematen dituen ebazpenek amaiera ematen diote administrazio-bideari, eta horien aurkako berraztertze-errekurtsoa jarri ahal izango da –aukeran– ebazpena eman duen organo beraren aurrean, edo zuzenean aurkaratu ahal izango dira administrazioerrekiko auzien jurisdikzioan.

2. Hautazko berraztertze-errekurtsoaren eta bidezkoak diren gainerakoen araubide juridikoa Herri Administrazioen Administrazio Prozedura Erkideari buruzko urriaren 1eko 39/2015 Legean ezarritakoa izango da.

3. Oro har, errekurtsoak jartzeak ez du indargabetuko aurkaratutako ebazpenaren betearazpenak, neurri hori legez bidezkoa den kasuetan, edo Partzuergoak, behar bezala arrazoituta, hala erabakitzen duen kasuetan izan ezik; horrelako kasuetan, dagozkion kautelazko neurriak ezarri ahal izango ditu, hala badagokio.

4. Ordenantza honetan aipatzen diren zerbitzuengatik sortarazitako tasen aplikazioari eta eraginkortasunari dagozkien prozedurei zerga-xedapenetan aurreikusten den errekurtso-araubidea aplikatu ahal izango zaie, Ordenantza fiskalean ezartzen den baldintzetan.

#### **Artículo 46. Errekurtsoen ordezkio prozedurak**

Aurreko artikuluan ezarritakoa gorabehera, subjeliboki zein Ordenantza honen xede den esparruari eragiten dionaren neurrian aplikagarri zaizkion eta hautazko berraztertze-errekurtsoaren ordezkio kide anitzeko organoen edo jarraibide hierarkikorik ez duten berariazko batzordeen aurrean aurkaratze-, erreklamazio-, adiskidetzatze- eta arbitraje-prozedurak aurreikusten dituzten xedapen administratiboetara egokituko da Partzuergoa.

#### **Artículo 47. Eskudun jurisdikzioa**

Administrazioerrekiko auzien jurisdikzioaren organoei dagokie Ordenantza honen esparruari dagokion zerbitzuaren erlazioaren ondorioz Partzuergoaren eta erabiltzaileen artean sor litezkeen auzi-gaiak ezagutzea.

### **XEDAPEN INDARGABETZAILE BAKARRA**

Ordenantza hau indarrean sartzen denetik, indargabetuta geratzen dira Partzuergo honen saneamendu- eta arazketa-zerbitzua arautu duten aurreko guztiak.

### **XEDAPEN IRAGANKORRAK**

#### **LEHENENGOA.**

Behin Partzuergoak hondakin-uren araztegiak (HUA) dituenean, eta hark inguruabar hori jakinarazten duenetik sei hilabeteko epean, hurbileneko saneamendu-sare publikotik 100 metrora baino gutxiagora dauden C eta D motetako erabiltzaileek nahitaez lotu beharko dituzte haien isurketak saneamendugarera, ordenantza honetan ezartzen dena egokituta.

#### **BIGARRENA.**

A motako erabiltzaileei isil-bidez emango zaie isurketa-baimena.

B, C eta D motetako erabiltzaileek, ordenantza hau indarrean sartu baino lehen emandako isurketa-baimena izan arren, haien sailkapena eta beste isurketa-baimen bat eskatu behar izango dute,

ordenantza honetan ezartzen den prozedurari jarraikiz. Eskaera hori ordenantza indarrean sartu ondorengo sei hilabeteen barruan egin beharko da, eta dagozkion agiri eta proiektuekin batera aurkeztu beharko da.

Isurketa-baimena emateko ekoizpen-, merkataritza- edo industria-prozesuak aldatzea, saneamendu-sare pribatuak egokitzea edo hondakin-urak aurre-tratatzea exijituko balitz, ondorengo epeak emango litzaizkioke erabiltzaileari:

a. Sei (6) hilabeteko epea, saneamendu-sare pribatua aldatzeko edo egokitzeko zailtasun tekniko handirik gabeko lanak egin behar badira.

b. Hamabi (12) hilabeteko epea, horrez gain, ekoizpen-, merkataritza- edo industria-prozesuetan aldaketaren bat egitea exijitzen bada.

c. Hogeita lau (24) hilabeteko epea, hondakin-uren aurre-tratamendua egitea eskatzen bada.

d. Beharrezko jarduketan konplexutasunak eta kostuak hala eskatzen badute, Partzuergoak kasu bakoitzerako dagokion epea finkatuko du, inguruabar horiek kontuan hartuta.

e. Partzuergoak isurketa-baimenari buruzko ezer adierazten ez badu, baimena behin-behinekoz emantzat joko da, **dagokionean emango den erabakiaren zain.**

Isurketa-baimena eskatzeko epe berberetan eskatu beharko da isurketa-dispentsa.

### **HIRUGARRENA.**

Hobi septikoen titularrek hobiok funtzionamendu-egoera onean mantentzeko obligazioa izango dute, beharrezkoa den aldiro garbituz eta, gutxienez, hiru urteko aldizkakotasunarekin (karga organikoaren arabera). Garbiketa horien egiaztagiria gorde egin beharko dira, eta Partzuergoaren eskueran egongo dira, edozein unetan eskatu ahal izango baititu. Ildo horretan, hobi pribatuen garbiketaren erregistro bat diseinatuko du Partzuergoak.

### **LAUGARRENA.**

Isurketa-baimena baldintza berdinetan egingo da isurketak saneamendu-sistematik kanpo egiten dituzten eta saneamendu-sistemara isurtzea erabakitzen duten erabiltzaileentzako, eta etorkizuneko lotura egiteko haien isurketa-baimenak ezartzen dituen baldintzak bete beharko dituzte, Ordenantzan aurreikusten diren mugak betetzeko zehazten diren epeen barruan.

### **BOSGARRENA.**

Aurreko ataletan aipatzen diren epeak bete eta erabiltzaileek haien instalazioak eta estolderia-sare pribatuak egokitu ez badituzte, eta hondakin-urak ere Ordenantza honetan aurreikusten diren osaerara eta ezaugarrietara egokitu ez badituzte, indarrrik gabe geldituko da behin-behineko isurketa-baimena, eta debekatuta haien hondakin-urak saneamendu-sistemaren bitartez hustea, eta Partzuergoak edo interesdun udalak/kontzejuak saneamendu-sistemarako lotura mozteko eta hondakin-ur horiek isurtzea materialki galarazteko beharrezko lanak egingo ditu.

### **SEIGARRENA.** Saneamendu autonomia erabiltzea.

1. Saneamendu autonomia erabiltzea saneamendu-sistema publiko batek zerbitzatutako eremuetan.

Ordenantza hau indarrean sartzen denean Saneamendu-sistema batek zerbitzatutako eremuetan martxan dauden titularitate pribatuko arazketa-instalazio autonomoak (AIA) itxi edo deuseztatu egin beharko dira -Partzuergoak hala eskatzen badu-, ondorengo arauari jarraikiz:

Saneamendu-sistema publikoarekin lotuta dauden arazketa-sistema autonomoak ahalik eta eperik laburren deuseztatu edo itxi beharko dira eta, nolahi ere, Partzuergoak titularrak ohartarazten dituenetik urtebeteko gehieneko epean. Titularrak ordaindu beharko ditu sistema horiek deuseztatzearen eta ixtearen kostuak.

Funtzionatzen jarraitzen duten denboran, eta haiek ixteko edo deuseztatzeko epea iraungitzen den arte, titularren kontura egingo dira metatutako lohia husteko, garbitzeko eta lohia garraiatzeko lanak.

AIA adierazitako epearen barruan deuseztatzen edo ixten ez bada, erabiltzailearen kontura egingo dira aipatutako lan guztiak, lohien tratamendua barne. Kasu horretan, erabiltzaileak ordaindu beharreko saneamendu-tasa osoaz gain, Partzuergoak ezarritako Hondakin-uren Araztegian egiten den lohi-hustuketa gehigarri bakoitzak gainordain bat izango du, lohien tratamenduaren kostuaren parekoa, Partzuergoaren Ordenantza Fiskalak horri dagokionez ezartzen duen prezioaren arabera.

2. Saneamendu autonomoa erabiltzea saneamendu-sistema publiko batek zerbitzatutako eremuetatik 100 metrora baino gutxiagora dauden kokalekuetan.

Saneamendu-zerbitzuarekin lotuta ez dauden arazketa-sistema autonomoak ahalik eta eperik laburrenean deuseztatu edo itxi beharko dira eta, nolahi ere, Partzuergoak titularrak ohartarazten dituenetik urtebeteko gehieneko epean. Sistema horiek ixtearekin edo deuseztatzearekin batera, erabiltzaileak hurbilen duten sarera lotu beharko dira. Titularrak ordaindu beharko ditu sistema horiek deuseztatzearen eta ixtearen eta lotura berria egitearen kostuak.

Funtzionatzen jarraitzen duten denboran, eta haiek ixteko edo deuseztatzeko epea iraungitzen den arte, titularraren kontura egingo dira metatutako lohia husteko, garbitzeko eta lohia garraiatzeko lanak.

AIA adierazitako epearen barruan deuseztatzen edo ixten ez bada, eta erabiltzailea sarera lotu, erabiltzailearen kontura egingo dira aipatutako lan guztiak, lohiaren tratamendua barne. Kasu horretan, erabiltzaileak ordaindu beharreko saneamendu-tasa osoaz gain, Partzuergoak ezarritako Hondakin-uren Araztegian egiten den lohi-hustuketa gehigarri bakoitzak gainordain bat izango du, lohien tratamenduaren kostuaren parekoa, Partzuergoaren Ordenantza Fiskalak horri dagokionez ezartzen duen prezioaren arabera.

Partzuergoaren Ordenantza Fiskalean ezarritakoaren arabeko erabiltzaile motaren araberakoa izango da aplikatu beharreko tarifa.

3. Saneamendu autonomoa erabiltzea saneamendu-sistema publiko batek zerbitzatutako eremuetan.

Ordenantza hau indarrean sartzen denean Saneamendu-sistema batek zerbitzatutako eremuetan martxan dauden titularitate pribatuko arazketa-instalazio autonomoak itxi edo deuseztatu egin beharko dira -Partzuergoak hala eskatzen badu-, ondorengo araei jarraikiz:

I. Saneamendu-sistema publikoarekin lotuta dauden arazketa-sistema autonomoak ahalik eta eperik laburrenean deuseztatu edo itxi beharko dira eta, nolahi ere, Partzuergoak titularrak ohartarazten dituenetik urtebeteko gehieneko epean. Titularrak ordaindu beharko ditu sistema horiek deuseztatzearen eta ixtearen kostuak.

II. Funtzionatzen jarraitzen duten denboran, eta haiek ixteko edo deuseztatzeko epea iraungitzen den arte, titularraren kontura egingo dira metatutako lohia husteko, garbitzeko eta lohia garraiatzeko lanak.

AIA adierazitako epearen barruan deuseztatzen edo ixten ez bada, erabiltzailearen kontura egingo dira aipatutako lan guztiak, lohiaren tratamendua barne. Kasu horretan, erabiltzaileak ordaindu beharreko saneamendu-tasa osoaz gain, Partzuergoak ezarritako Hondakin-uren Araztegian egiten den lohi-hustuketa gehigarri bakoitzak gainordain bat izango du, lohien tratamenduaren kostuaren parekoa, Partzuergoaren Ordenantza Fiskalak horri dagokionez ezartzen duen prezioaren arabera.

4. Udalaren/kontzejuaren titularitateko saneamendu autonomoa erabiltzea saneamendu-sistema publiko batek zerbitzatutako eremuetan.

Saneamendu-sistema publiko batek zerbitzatzen ez dituen eremuetan dauden eta hainbat etxe-talderi edo auzori zerbitzua ematen dieten udalaren/kontzejuaren titularitateko estolderia-sareetan eta arazketa-sistema autonomoetan, instalazio horien titular diren erabiltzaileek lehen mailako arazketa-sistema gisa mantendu beharko dituzte sistema horiek, haien isurketak saneamendu-sistema publiko batera lotu ditzaketen arte. Une horretatik aurrera, saneamendu-sistema publiko batek zerbitzatutako zonetan dauden arazketa-sistema autonomoetarako ezarritako aurreikuspenak bete beharko dituzte.

## XEDAPEN GEHIGARRIAK

### LEHENENGOA.

Partzuergoak ematen duen saneamendu-zerbitzura udalerrri/kontzeju berri bat sartzen denetik, udalerrri/kontzeju horretako erabiltzaile guztiak eskuratu beharko dute isurketa-baimena, sartze hori onesten duen erabakian adierazten diren baldintza eta epeetan, eta haien estolderia-sare pribatuei eta merkataritza- eta -industria prozesuei Ordenantza honetan jasotzen diren xedapenak betetzeko beharrezko egokitzapenak egin beharko dizkiete.

Hala ere, higiezinaren edo instalazioen ezaugarri fisikoak direla-eta, aurreko paragrafoan aipatzen den egokitzapena -osorik edo zati batean- egitea ezinezkoa balitz, ez da egokitzapen hori exijituko, baina

Partzuergoak dagozkion ordezeko neurriak ezarri ahal izango ditu.

## ERANSKINAK

I. Eranskina. Isurketen Muga-balioak (IMB).

II. Eranskina. Inprimakia.

III. Eranskina. Analisi-metodoak.

IV. eranskina. Ereduzko kutxatila.

### I. ERANSKINA Isurketen Muga-balioak (IMB)

	BALIOA	UNITATEA
Aceites minerales<0}>Olio mineralak<0}	<50	m
Olioak eta koipeak<0}	<40	mg/l
Aldehidoak	2	mg/l
Alkil bentzeno sulfonato linealak	Industria-isurketak araztegietako efluenteen kalitatean edo tratamendu-prozesuan sortutako hondakinen (lohiak edo bestelakoak) kudeaketan duen eraginaren arabera ezarriko da muga.	LAS
Aluminioa	<	m
Antimonioa	<0,5	mg/l
Artsenikoa	<1	mg/l
Barioa	<10	mg/l
Bifenilo polikloratuak	Industria-isurketak araztegietako efluenteen kalitatean edo tratamendu-prozesuan sortutako hondakinen (lohiak edo bestelakoak) kudeaketan duen eraginaren arabera ezarriko da muga.	PCB
Boroa	<1	mg/l
Kadmioa	<0,2	mg/l
Zianuroak, guztira	<1	mg/l
Zianuro askeak	<2	mg/l
Kloruroak	<2.000	mg/l
Kobaltoa	<0,2	mg/l
Kobrea	<0,05	mg/l
Kolorea	<1/40	diluzioa
Konposatu organikoak	Industria-isurketak araztegietako efluenteen kalitatean edo tratamendu-prozesuan sortutako hondakinen (lohiak edo bestelakoak) kudeaketan duen eraginaren arabera ezarriko da muga.	AOX
Eroankortasuna	<3.000	us/cm
Kromoa, guztira	<0,02	mg/l
Kromo hexabalentea	<0,5	mg/l
OEB <sub>5</sub>	<300	mg/l
Detergente anionikoak	<5	mg LAS/l
Detergenteak, guztira	<12	
OEK	<600	mg/l
Estainua	<2	mg/l
Fenolak	<1	mg/l
Fluoruroak	<10	mg/l
Formaldehidoa (HCHO)	<10	mg/l
Fosfatoak	<60	mg/l
Fosforoa, guztira	<12	mg/l



	BALIOA	UNITATEA
Ftalatoak	La limitación se establecerá en función de la afección del vertido industrial a la calidad del efluente de las depuradoras o la gestión de los residuos (fangos u otros) generados en el proceso de tratamiento.	DEHP
Hidrokarburoak	<20	mg/l
Hidrokarburo aromatikoko poliziklikoak	Industria-isurketak araztegiakako efluenteen kalitatean edo tratamendu-prozesuan sortutako hondakinen (lohiak edo bestelakoak) kudeaketan duen eraginaren arabera ezarriko da muga.	PAH
Burdina	<2	mg/l
Manganesoa	<1,5	mg/l
Merkurioa	<0,01	mg/l
Molibdenoa	<0,02	mg/l
N- Amoniakala	<35	mg/l
N-Nitratoak	<20	mg/l
N-Nitrogeno oxidatua	<20	mg/l
N-NTK	<50	mg/l
Nikela	<0,1	mg/l
Nonilfenolak eta nonilfenol etoxilatoak	Industria-isurketak araztegiakako efluenteen kalitatean edo tratamendu-prozesuan sortutako hondakinen (lohiak edo bestelakoak) kudeaketan duen eraginaren arabera ezarriko da muga.	NPE
Pestizidak	<0,05	mg/l
Beheko pH-a	>5,5	-
Goiko pH-a	<9	-
Zilarra	<0,1	mg/l
Beruna	<0,5	mg/l
Poliklorodibenzodioxinak eta poliklorodibenzofuranoak	Industria-isurketak araztegiakako efluenteen kalitatean edo tratamendu-prozesuan sortutako hondakinen (lohiak edo bestelakoak) kudeaketan duen eraginaren arabera ezarriko da muga.	PCDD/PCDF
Selenioa	<0,1	mg/l
Solido jalkikorak	<5	ml/l
Solido esekiak	<210	mg/l
Sulfatoak	<1.000	mg/l
Sulfitoak	<10	mg/l
Sulfuroak	<2	mg/l
T <sup>a</sup>	<35	°C
Vibrio fischeri bakterioen biolumineszentiaren inhibizioaren ondoriozko toxikotasuna	<35	Equitox/m3
Zinka	<0,1	mg/l

Arau honek baldintza honetan berariaz aipatzen diren substantziak baino ez ditu barne hartzen, batez ere Uraren abuztuaren 2ko 29/1985 Legearen Atariko Titulua eta I, IV, V, VI eta VIII. Tituluak garatzen dituen Jabari Publiko Hidraulikoaren Erregelamendua onartzen duen apirilaren 11ko 849/1986 Errege Dekretua aldatzen duen maiatzaren 23ko 606/2003 Errege Dekretuaren Hirugarren Xedapen Gehigarriak aipatzen dituen substantzia arriskutsuak.

Ezingo da diluzio-teknikarik erabili isurketen muga-balioak betetzeko. Metalen kontzentrazioek elementu horien "guztizko" edukia adierazten dute. Aurreko taulan jasotzen ez diren parametro kutsatzaileak saneamendu-sarera isurtzea debekatuta dagoen kutsatzailetzat joko dira, berariazko baimenik izan ezean; hala badagokio, nahitaezko isurketa-baimenaren bitartez emango da berariazko baimen hori, kutsatzaile horiei dagozkien baldintzak berariaz aipatuz. Horri dagokionez, nabarmentzekoa da, isurketen jatorrian eta izaeran oinarrituta, Partzuergoak parametro jakin batzuetarako isurketa-fluxuen kalitate-kontrola monitorizatzeko hainbat kanpaina egitea txerta dezakeela baimenerako baldintzetan.

Halaber, jarduera baten isurketa saneamendu-sistamarako edo ingurumenerako kaltegarria izan daitekeenean, nahiz eta ezarritako mugak bete.

Halaber, jarduera baten isurketa, artikulua honetan ezartzen diren mugak bete arren, saneamendu-sistamarako edo ingurumenerako kaltegarria baldin bada, zorrotzagoak izan ahalko dira dagokion baimenean ezartzen diren isurketen muga-balioak, isurketak ingurune hartzailean izan lezakeen inpaktua minimizatzeko helburuz.

Gainera, jardueren izaera kontuan hartuta, eta hala badagokio, urgaineratutako kutsatzaileen (adibidez, farmakoak, desinfektatzaileak) presentziari dagozkion berariazko neurriak antolatu ahal izango dira, saneamendu-sarean era horretako kutsatzaileak sartzea prebenitzeko printzipioak bermatzeko eta, horrela, horiek ingurune hartzailean izan dezaketen inpaktua minimizatzeko helburuz.

Ordenantza honetan jasota dauden mugak aldatu egin daitezke, eta erabiltzaile jakin batzuetarako, salbuespenez, beste zorrotzago batzuk exijitu, hala justifikatzen badute saneamenduko instalazioen kudeaketa globalarekin zerikusia duten arrazoi bereziak -hala nola kutsatzaile jakin batzuen balantze orokorrak, ondoriozko diluzio-mailak, kalitate-helburuak lortzea...-. Partzuergoak kontuan hartuko ditu arrazoi horiek, eta dagokion ebazpena emango du.

## **II. ERANSKINA - INPRIMAKIAK**

II.1.- Erabiltzailearen sailkapenari buruzko txostena

II.2.- Kolektorera isurtzeko baimena, C Motako erabiltzaileentzako

II.3.- Isurketa-dispentsa

II.4.- Bisita-akta

II.5.- Isurketa-baimenaren eskabidea

II.6.- Isurketa kontrolatzeko sistema jartzearen fitxa

**II.1.- ..... UDALERAKO/KONTZEJURAKO EGINDAKO TXOSTENA,  
ERABILTZAILEAREN SAILKAPENARI BURUZKOA, SANEAMENDU- ETA ARAZKETA-  
ZERBITZUA ARAUTZEN DUEN ORDENANTZARI JARRAIKIZ.**

ENPRESA:

JARDUERAK:

PLANTILLA:

EGUN PRODUKTIBOAK:

ESKAERA EGIN DEN EGUNA:

ESKATZAILEA (arduradunaren izena):

Ur Partzuergoak, proiektua aztertu ondoren, honako txosten hau eta goian adierazten den jardueraren sailkapena jalkitzea ebatzi du, ondoren azaltzen den moduan:

**B MOTAKO ERABILTZAILEA**

**Beharrezko neurri gehigarriak**

Partzuergoak etorkizunean egingo duen isurketaren eta emaitzen kontrolaren arabera, sailkapen hori aldatzeko aukera izango du.

xxxxxxxxxxxxxxxxx,

Izpta.::

## II.2.- KOLEKTORERA ISURTZEKO BAIMENA

### AURKIBIDEA

Betetzeko orria

<b>1. DATU OROKORRAK</b>	<b>1</b>
<b>2. UR-BALANTZEA</b>	<b>2</b>
2.1. Jasotako urak	2
2.2. Galdutako urak	2
2.3. Hustutako urak	2
2.4. Isuritako euri-urak	2
<b>3. ISURKETAK</b>	<b>3</b>
3.1. Isurketen banakatzea	3
3.2. Karakterizazioa	4
<b>4. NEURRI ZUZENTZAILEAK</b>	<b>5</b>
4.1. Isurketak egokitzea. Aurre-tratamenduak	6
4.2. Zuzenketak urak husteko sarean	6
4.3. Kontrol-estazioa	7
4.4. Isurketen gaineko kontrola. Autokontrola	7
4.5. Larrialdi-egoerak	7
<b>5. AZKEN ISURKETAK BETE BEHARREKO BALDINTZAK</b>	<b>8</b>
<b>6. AZKEN KUTSADURA-KARGA 365 EGUN / URTEAN</b>	<b>10</b>
<b>7. ESTOLDERIA-SARERAKO HARGUNEA</b>	<b>11</b>

## 1. DATU OROKORRAK

Enpresaren izena:

Sozietatearen helbidea

Kalea, zenbakia, solairua

Kontzejua/Udalerrria: PK:

Tel.: Faxe: Helbide elektronikoa:

Lantegiaren helbidea

Kalea, zenbakia, solairua

Udalerrria/Kontzejua: PK:

Tel.-zk.: Fax-zenbakia: Helbide elektronikoa:

Harremanetarako arduraduna:

JARDUERA:

EJSN:

Eguna:

Izpta.: Kargua (\*)

\* Pertsona honek jardungo du aurrerantzean enpresaren ordezkari, haren efluente likidoen isurketarekin zerikusia duten kontu guztietan.

(\*) Sinatzailea enpresa eskatzaileko gerentea edo ahalduna izango da.

O. E.

PARTZUERGOAREN

ORDEZKARI

Izpta.:

Izpta.:

## 2. UR-BALANTZEA

### 2.1. Jasotako urak

- Partzuergoaren lehen mailako sarea

m<sup>3</sup>/urtean

- Udalaren/kontzejuaren sarea

m<sup>3</sup>/urtean

- Azaleko baliabide propioak

m<sup>3</sup>/urtean

putzua

m<sup>3</sup>/urtean

iturburua

m<sup>3</sup>/urtean

- Lehengaietan dauden urak

m<sup>3</sup>/urtean

- Beste iturri batzuk

m<sup>3</sup>/urtean

#### GUZTIRA 2.1

m<sup>3</sup>/urtean

### 2.2. Galdutako urak

- Lurrundutakoak

m<sup>3</sup>/urtean

- Produktuari erantsitakoak

m<sup>3</sup>/urtean

- Beste batzuk

m<sup>3</sup>/urtean

#### GUZTIRA 2.2

### 2.3. Hustutako urak

- Industria-isurketak

m<sup>3</sup>/urtean

- Langileen komunak eta ur beltzak

m<sup>3</sup>/urtean

- Beste batzuk

m<sup>3</sup>/urtean

### 2.4. Isuritako euri-urak

m<sup>3</sup>/urtean

### 3. ISURKETAK

#### 3.1. ISURKETEN BANAKATZEA

Zk.	Izena	Bolumena m3/urtean	Oharrak



### 3.2. KARAKTERIZAZIOA

ISURKETA zenbakia	PARAMETROAK	OHARRAK:

#### 4. NEURRI ZUZENTZAILEAK

Zk.	Izena	Parametroa	Oharrak

#### **4.1. ISURKETAK EGOKITZEA. AURRE-TRATAMENDUAK**

- a)** Zuzendu beharreko isurketak eta parametroak
- b)** Oinarrizko egokitzapen-ildoak

#### **4.2. ZUZENKETAK URAK HUSTEKO SAREAN (grafikoak, beharrezkoa izango balitz)**

### **4.3 KONTROL-ESTAZIOA**

### **4.4 ISURKETEN GAINERAKO KONTROLA. AUTOKONTROLA**

Partzuergoak aldizkako kontrolekin egingo du isurketen jarraipena.

Enpresak, berriz, bere isurketen autokontrolerako sistema jarri ahal izango du abian, datuak eta gorabeherak erregistratuz. Erregistro horiek Partzuergoari emango zaizkio, horretarako ezartzen den maiztasunarekin.

### **4.5 LARRIALDI-EGOERAK**

Larrialdi-egoera baten aurrean –dela ezbehar baten ondorioz, dela Estolderia-sistemara debekatutako isurketak egitea eragiten duen erabilera okerraren ondorioz–, erabiltzaileak berehala eman beharko dio horren berri Partzuergoari, eragin litezkeen kalteak saihesteko edo murrizteko helburuz.

Ikus indarrean dagoen Saneamenduari eta Arazketari buruzko Ordenantzaren 11. artikulua.

**6. AZKEN KUTSADURA-KARGA (365 EGUN / URTEAN)**

<b>Parametroak</b>	<b>Industria- isurketak</b>	<b>Ur beltzen isurketak</b>	<b>Euri-uren isurketak</b>	<b>Guztira</b>
<b>Bolumena m3/egunean</b>				
<b>Mat. oxidakorra kg/egunean</b>				
<b>Mat. esekia kg/egunean</b>				

## **7. ESTOLDERIA-SARERAKO HARGUNEA (grafikoak, beharrezkoa izango balitz)**

## II.3.- KOLEKTORERAKO ISURKETA-DISPENTSA

Betetzeko orria

<b>1. DATU OROKORRAK</b>	1
<b>2. UR-BALANTZEA</b>	2
2.1. Jasotako urak	2
2.2. Galdutako urak	2
2.3. Hustutako urak	2
2.4. Isuritako euri-urak	2
<b>3. ISURKETAK</b>	3
3.1. Isurketen banakatzea	3
3.2. Karakterizazioa	4
<b>4. NEURRI ZUZENTZAILEAK</b>	5
4.1. Isurketak egokitzea. Aurre-tratamenduak	5
4.2. Zuzenketak urak husteko sarean	6
<b>5. AZKEN KUTSADURA-KARGA</b>	7

## 1. DATU OROKORRAK

Enpresaren izena:

Sozietatearen helbidea

Kalea, zenbakia, solairua

Kontzejua/Udalerrria: PK:

Tel.-zk.: Fax-zenbakia: Helbide elektronikoa:

Lantegiaren helbidea

Kalea, zenbakia, solairua

Udalerrria/Kontzejua: PK:

Tel.-zk.: Fax-zenbakia: Helbide elektronikoa:

Harremanetarako arduraduna:

JARDUERA:

EJSN:

Eguna:

Izpta.: Kargua (\*)

\* Pertsona honek jardungo du aurrerantzean enpresaren ordezkari, haren efluente likidoen isurketarekin zerikusia duten kontu guztietan.

(\*) Sinatzailea enpresa eskatzaileko gerentea edo ahalduna izango da.

O. E.

PARTZUERGOAREN

ORDEZKARI

Izpta.:

Izpta.:



## 2. UR-BALANTZEA

### 2.1. Jasotako urak

- Partzuergoaren lehen mailako sarea m3/urtean
- Udalaren/kontzejuaren sarea m3/urtean
- Azaleko baliabide propioak m3/urtean
  - putzua m3/urtean
  - iturburua m3/urtean
- Lehengaietan dauden urak m3/urtean
- Beste iturri batzuk m3/urtean

#### **GUZTIRA 2.1**

**m3/urtean**

### 2.2. Galdutako urak

- Lurrundutakoak m3/urtean
- Produktuari erantsitakoak m3/urtean
- Beste batzuk m3/urtean

#### **GUZTIRA 2.2**

**m3/urtean**

### 2.3. Hustutako urak

- Industria-isurketak m3/urtean
- Langileen komunak eta ur beltzak m3/urtean
- Beste batzuk m3/urtean

#### **GUZTIRA 2.3**

**m3/urtean**

### 2.4. Isuritako euri-urak

**m3/urtean**

### 3. ISURKETAK

#### 3.1 ISURKETEN BANAKATZEA

Zk.	Izena	Bolumena m3/urtean	Oharrak

### 3.2 KARAKTERIZAZIOA

ISURKETA zenbakia	PARAMETROAK	OHARRAK:

#### 4. NEURRI ZUZENTZAILEAK

##### 4.1 ISURKETAK EGOKITZEA.

##### AURRE-TRATAMENDUAK

Zk.	Izena	Parametroa	Oharrak

a) Zuzendu beharreko isurketak eta parametroak

b) Oinarrizko egokitzapen-ildoak

## **4.2 ZUZENKETAK URAK HUSTEKO SAREAN** (grafikoak, beharrezkoa izango balitz)

**5. AZKEN KUTSADURA-KARGA (365 EGUN / URTEAN)**

<b>Parametroak</b>	<b>Industria- isurketak</b>	<b>Ur beltzen isurketak</b>	<b>Euri-uren isurketak</b>	<b>Guztira</b>
<b>Bolumena m3/egunean</b>				
<b>Mat. oxidakorra kg/egunean</b>				
<b>Mat. esekia kg/egunean</b>				

#### II.4.- BISITA-AKTA/ACTA DE VISITA

Eguna / Fecha \_\_\_\_\_ Ordua / Hora

Enpresa / Empresa \_\_\_\_\_ Kodea / Código

Helbidea / Dirección \_\_\_\_\_

Udalerría / Municipio/Concejo \_\_\_\_\_ Telefonoa/ Teléfono

Harremanetarako arduraduna / Responsable de contacto

JARDUERA (X batekin markatu)/ACTUACIÓN (Marcar con una X)

- Sareen eta prozesuaren ikuskapena/Revisión de redes y proceso .....
- Kontrol-sistemen ikuskapena/Revisión de sistemas de control .....
- Tratamendu-instalazioen ikuskapena/Revisión de planta de tratamiento .....
- Amaierako efluentearen laginketa/Muestreo del efluente final .....
- Enpresak kontraesaneko lagina eskatzen du/Empresa solicita muestra contradictoria .....

Sareen eta prozesuaren ikuskapena / Revisión de redes y proceso

---

---

---

---

---

Kontrol-sistemak/Tratamendu-instalazioak ikuskatzea

Revisión de sistemas de control/Planta de tratamiento

---

---

Izpta.: ENPRESA Fdo.: EMPRESA Fdo.: Urbide, Arabako Ur Patzuergoa Consorci  
de Aguas de Álava.

BISITA-AKTA/ACTA DE VISITA

Eguna / Fecha \_\_\_\_\_ Ordua / Hora

Enpresa / Empresa \_\_\_\_\_ Kodea / Código

Helbidea / Dirección \_\_\_\_\_

Udalherria/Municipio/Concejo \_\_\_\_\_ Telefonoa/ Teléfono

Harremanetarako arduraduna / Responsable de contacto

JARDUERA (X batekin markatu) / ACTUACIÓN (Marcar con una X)

- Sareak eta prozesua ikuskapena/Revisión de redes y proceso .....
- Kontrol sistemen ikuskapena/Revisión de sistemas de control .....
- Tratamendutegien ikuskapena/Revisión de planta de tratamiento .....
- Bukaerako efluentearen laginketa/Muestreo del efluente final .....
- Enpresak kontraesaneko lagina eskatzen du/Empresa solicita muestra contradictoria .....

Sareen eta prozesuaren ikuskapena / Revisión de redes y proceso

Kontrol-sistemak/Tratamendu-instalazioak ikuskatzea

Revisión de sistemas de control/Planta de tratamiento

Izpta.: ENPRESA Fdo.: EMPRESA

Izpta.: Urbide, Arabako Ur Patzuergoa – Consorcio de Aguas de Álava.



## II.5.- KOLEKTORERA ISURTZEKO BAIMENAREN ESKABIDEA

### 2. DATU OROKORRAK

Enpresaren izena:

Sozietatearen helbidea

Kalea, zenbakia, solairua

Kontzejua/Udalerrria: PK:

Tel.-zk.: Fax-zenbakia: Helbide elektronikoa:

Lantegiaren helbidea

Kalea, zenbakia, solairua

Udalerrria/Kontzejua: PK:

Tel.-zk.: Fax-zenbakia: Helbide elektronikoa:

Harremanetarako arduraduna:

JARDUERA (2):

EJSN:

Eguna:

Izpta. (\*)

Kargua (1):

(\*) Pertsona honek jardungo du aurrerantzean enpresaren ordezkari, haren efluente likidoen isurketarekin zerikusia duten kontu guztietan.

(\*) Sinatzailea enpresa eskatzaileko gerentea edo ahalduna izango da.

O. E.  
ORDEZKARI

PARTZUERGOAREN

Izpta.:

Izpta.:

- PLANTILLA:

- EGUN PRODUKTIBOAK:

Isurketak eragiten dituzten prozesuak

ISURKETA zenbakia	Prozesuaren izena	Eguneko isurketa-bolumena m3/egunean	Isurketaren batez besteko emaria m3/h	Ur-hornikuntzaren jatorria (3)

GUZTIRA ..... GUZTIRA.....

**- URAK HUSTEKO SAREA**

Badago?      BAI                      EZ

Mota: bateratua / bereizlea

**Euri-urek eragindako azalera:** m<sup>2</sup>

Azken hustuketarako kolektorea: mm

Azken hustuketa puntua:

**OHARRA:** erantsi hustuketa-sareen eskema edo plano.

**- BEHARREZKOA AL DA ZURE ISURKETA ZUZENTZEA?**

BAI / EZ / EZ DAKI

Erantzuna baiezkoa bada, deskribatu labur:

**- AZKEN ISURKETAREN EZAUGARRIAK (ezagutzen badira) (4)**

-

Eguna:

Izpta.:

**OHARRAK**

- (1) Aurrerantzean, Enpresaren ordezkari jardungo du haren efluente likidoen isurketekin zerikusia duten kontu guztietan.
- (2) Jarduera ekonomikoen kode nazionalaren arabera.
- (3) Udalaren/kontzejuaren sarea / PARTZUERGOAREN Lehen Mailako Sarea / Baliabide propioak.
- (4) Baiezkoa bada, erantsi analisisa.

**II.6.- ISURKETAREN EMARIAREN EDO KALITATEAREN DATUAK DENBORA  
ERREALEAN ETA ETENGABE NEURTZEKO, BILTEGIRATZEKO ETA  
TELEKOMUNIKATZEKO GAILUA JARRI IZANA EGIAZTATZEKO ETA IDENTIFIKATZEKO  
FITXA (S.C.V. EKIPOA)**

S.C.V. KOKAPENA:

S.C.V. JARRI ZEN EGUNA \_\_\_\_\_ ORDUA \_\_\_\_

S.C.V. KENDU ZEN EGUNA \_\_\_\_\_ ORDUA \_\_\_\_

UDALERRIA/KONTZEJUA \_\_\_\_\_

INSTALAZIO-GUNEAREN DESKRIBAPENA \_\_\_\_\_

U.T.M. X KOORDENATUAK

U.T.M. Y

INSTALATUTAKO S.C.V. EKIPOAREN ARGAZKIA/K (Ikus 2. orrialdea, 3tik)

INSTALATUTAKO S.C.V. EKIPOAREN ELEMENTUAK:

Data-logger GSM maleta

Zunda multiparametrikoa (pH, eroankortasuna, temperatura) (\*)

Sakonera-sentsorea

Lagin puntualak hartzeko ponpa peristaltikoa

Lagin konposatuak hartzeko ekipo programagarria

(\*) Dagokion Kalibrazio-programan daude jasota zunda multiparametrikoa kalibratzeko datuak

LAGINA HAR DADIN AKTIBATZEKO PROGRAMATUTAKO ATALASEA:

pH

Eroankortasuna

Temperatura

Maila

Tenporizadorea

LAGINA HARTU DEN EGUNA \_\_\_\_\_ LAGINA HARTU DEN ORDUA

KONTSIGNA-PARAMETROAK/EK HARTUTAKO BALIOAK F(PNTE~~ExSa~~-VE-GC-01)15

OHARPENAK/GORABEHERAK:

INSTALATZAILEA:

EGUNA ETA SINADURA:

**INSTALATUTAKO S.C.V. EKIPOAREN ARGAZKIA/K:**

**OHARPENAK/GORABEHERAK:**

### III. ERANSKINA - SUBSTANTZIA KUTSATZAILIEN ANALISIRAKO ERREFERENTZIAZKO METODOAK

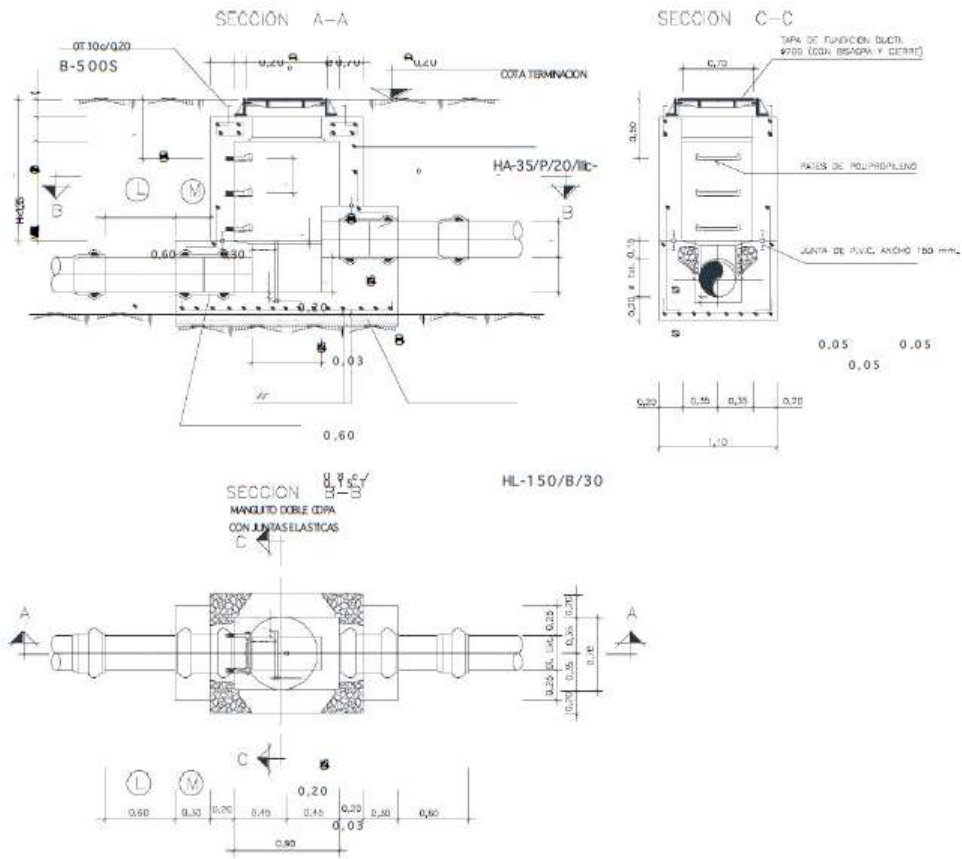
Erreferentziako analisi-metodoak UNE, EN, ISO, SM (Standard Methods for the Examination of Water and Wastewater publicado por APHA-AWWA-WEF) araei dagozkie, indarrean dauden berrikuspenen arabera.

#### 1. Taula: PARAMETRO OROKORRAK ETA NUTRIENTEAK.

Analisia	ERREFERENTZIAZKO METODOA/ARAU	Kuantifikazio-muga	Unitateak
pH	<input type="checkbox"/> SM 4500 H+B. Elektrometria.	1	pH unitateak
Tenperatura	<input type="checkbox"/> Termometria	5	°C
Solido jalkikorak	<input type="checkbox"/> SM 2540 F. Imhoff-en konoa.	1	mL/L
Solido lodiak eta ur gainekoak	<input type="checkbox"/> Bisuala		
Ur gaineko olioak eta koipeak	<input type="checkbox"/> Bisuala		
Solido esekiak	<input type="checkbox"/> SM 2540D, 2540 E eta UNE-EN 872. Iragazketa ondorengo grabimetria.	3	mg/L
Oxigeno eskari kimikoa	<input type="checkbox"/> SM 5220 B eta UNE 77-004 Oxidazioa dikromatoarekin eta titulu bolumetrikoa	10	mgO <sub>2</sub> /L
Oxigeno eskari biokimikoa 5 egun	<input type="checkbox"/> SM 5210 B eta UNE 1899-1. Diluzio- eta ereite-metodoa, 20 °C-ko inkubazioarekin eta alitiourea gehitzea.	4	mgO <sub>2</sub> /L
Nitrogenoa, guztira	<input type="checkbox"/> EN12260 Oxidazioa nitrogeno oxidoetara, eta kimiluminiszentzia bidez detektatzea.	0,5	mgN/L
Kjeldhal nitrogenoa, guztira	<input type="checkbox"/> SM 4500 Norg B eta UNE EN 25663. Selenioarekin mineralizatzeko metodoa eta UV VIS espektrofotometriarekin.	5	mgN/L
Amonioa	SM 4500-NH <sub>3</sub> H FIAS metodoa eta UV VIS espektrofotometria	0,1	mgN-NH <sub>4</sub> /L
Nitratoa	SM 4500-NO <sub>3</sub> H FIAS metodoa eta UV VIS espektrofotometria	0,1	mgN-NO <sub>3</sub> /L
Nitritoa	<input type="checkbox"/> SM 4500-NO <sub>2</sub> B FIAS metodoa eta UV VIS espektrofotometria	0,1	mgN-NO <sub>2</sub> /L
Fosforoa, guztira	<input type="checkbox"/> SM 4500-P E. Azido askorbikoaren metodoa. <input type="checkbox"/> SM 3120 eta UNE EN ISO 11885. Plasma isurpen optikoko espektroskopia, modu induktiboan akoplatuta (ICP/AES).	0,5	mgP/L
Fosfato disolbatua	SM 4500-P F eta UNE EN 6878 FIAS metodoa eta UV VIS espektrofotometria	0,4	LmgP-PO <sub>4</sub> /L

# ANEXO IV

## ARQUETA TIPO PARA LA TOMA DE MUESTRAS Y AFORO DE EFLUENTES INDUSTRIALES





## IV. eranskina. Ereduzko erregistro-kutxatila edo -putzua

### I BALDINTZA TEKNIKOAK

#### 1 Irizpide orokorrak

Hauexek dira kontrol-kutxatila izan behar dituen gutxieneko ezaugarriak:

- Irisgarritasun ona izan behar du
- Segurua izan behar da, eta helburu horietarako behar bezala diseinatuta egon behar da.
- Beharrezkoa da saneamendu-sistema publiko batera isurtzen diren hondakin-uren monitorizazio-erregistro sistematiko bat, datu horiek plangintza eta saneamendu-sistemaren kudeatzailearentzako gomendio bihurtzeko.
- Emaria neurtzeko eta laginak hartzeko ekipoa instalatzeko aukera eman behar du.
- Leku irisgarrian egon behar da, urak saneamendu-sistema publikora isuri baino lehen.

Erabiltzaileak ordaindu beharko du kontrol-kutxatila, eta erabiltzaileak edo saneamendu-sarea kudeatzen duen erakundeak eraikiko du. Erabiltzailea arduratuko da kontrol-kutxatilaren mantenu-lanez.

ATV-A115E eta ATV-A163E kutxatila buruzko iruzkin batzuk nabarmentze aldera, zera aipatzen da:

#### 2 Berariazko baldintzak

Urtean 5.000 m<sup>3</sup> baino gutxiagoko isurketak egiten dituzten industrietarako, kutxatilaren sarrerako hodian jarriko da emari-neurgailua, eta aldizka hartuko dira laginak.

Urtean 5.000 m<sup>3</sup>-ko edo gehiagoko isurketetarako, zera instalatuko da:

- Emariak neurtzeko sistema
- Isurketa-baimenean finkatutako parametro jakin batzuk modu jarraituan neurtzeko gailuak (emari-neurgailuak, pH neurgailuak, tenperatura-neurgailuak, parametro ezberdinetarako sentsoreak, etab.).
- Hondakin-uren kontrol-estazioaren urrutiko ikuskapen osoa (Kantauriko Urkidetza Ur Partzuergoaren instalazioetatik), **xxxxen funtzionamendua** barne

### 3 KUTXATILAREN DISEINUA

#### 1.1 Sarrera

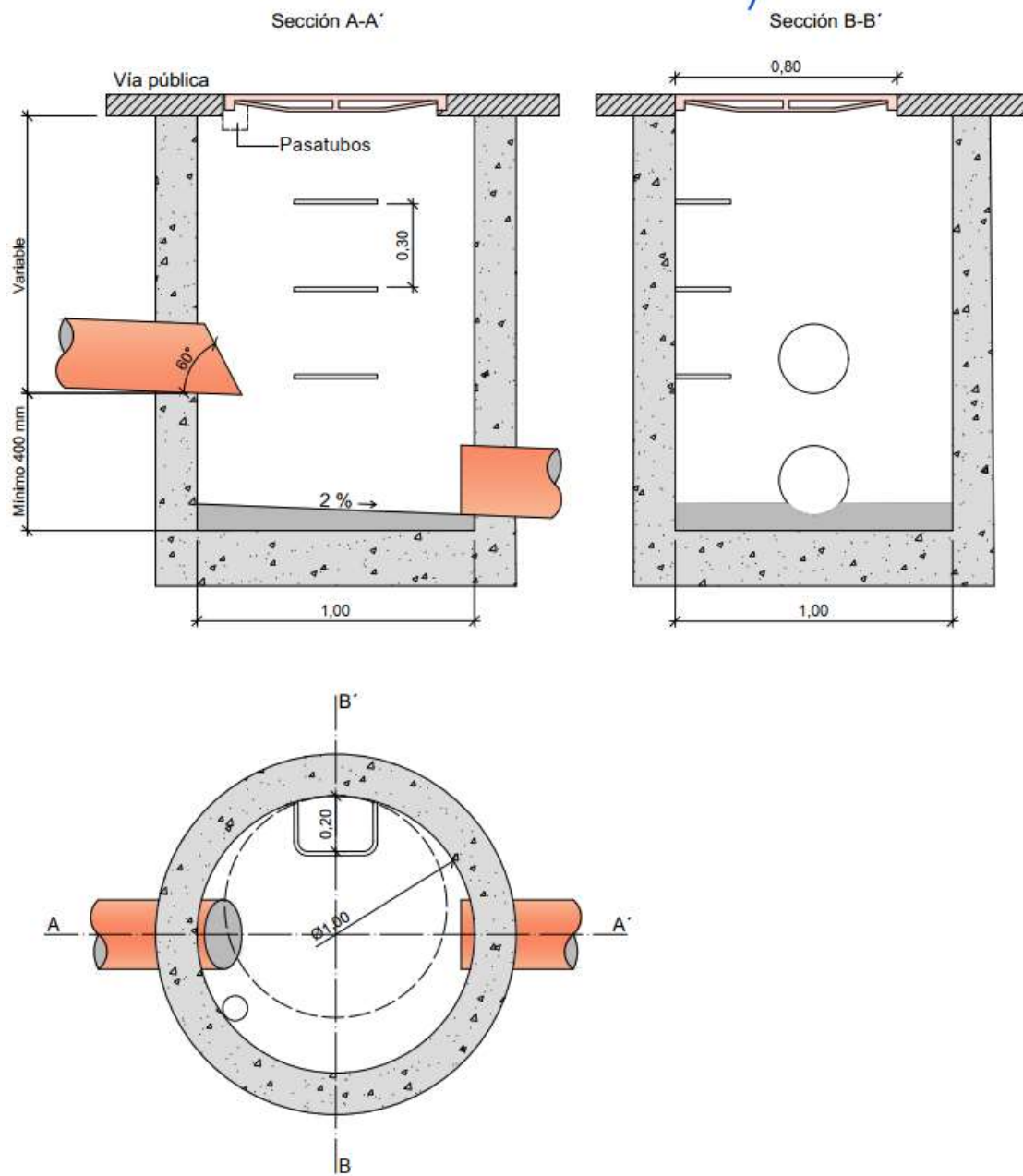
Kutxatiletarako bi diseinu ezartzen dira, urtean isuritako emariaren arabera (urtean 5.000 m<sup>3</sup> baino txikiagoa edo handiagoa) eta eraikitzeko bi modurekin (borobila edo errektangularra).

#### 1.2 Urtean 5.000 m<sup>3</sup> baino gutxiagoko isurketen emarirako kutxatila

Emaria modu bolumetrikoan neurtzeko aukera ematen du eta, behar izanez gero, altuera abiadura zunda bat jar daiteke iritsiera-hodian, emaria kalkulatzeko.

Aldizka hartuko dira laginak eta, behar izanez gero, uraren altuera igotzeko gailuren bat jar liteke, laginak hartzeko gailu automatiko bat jartzeko.

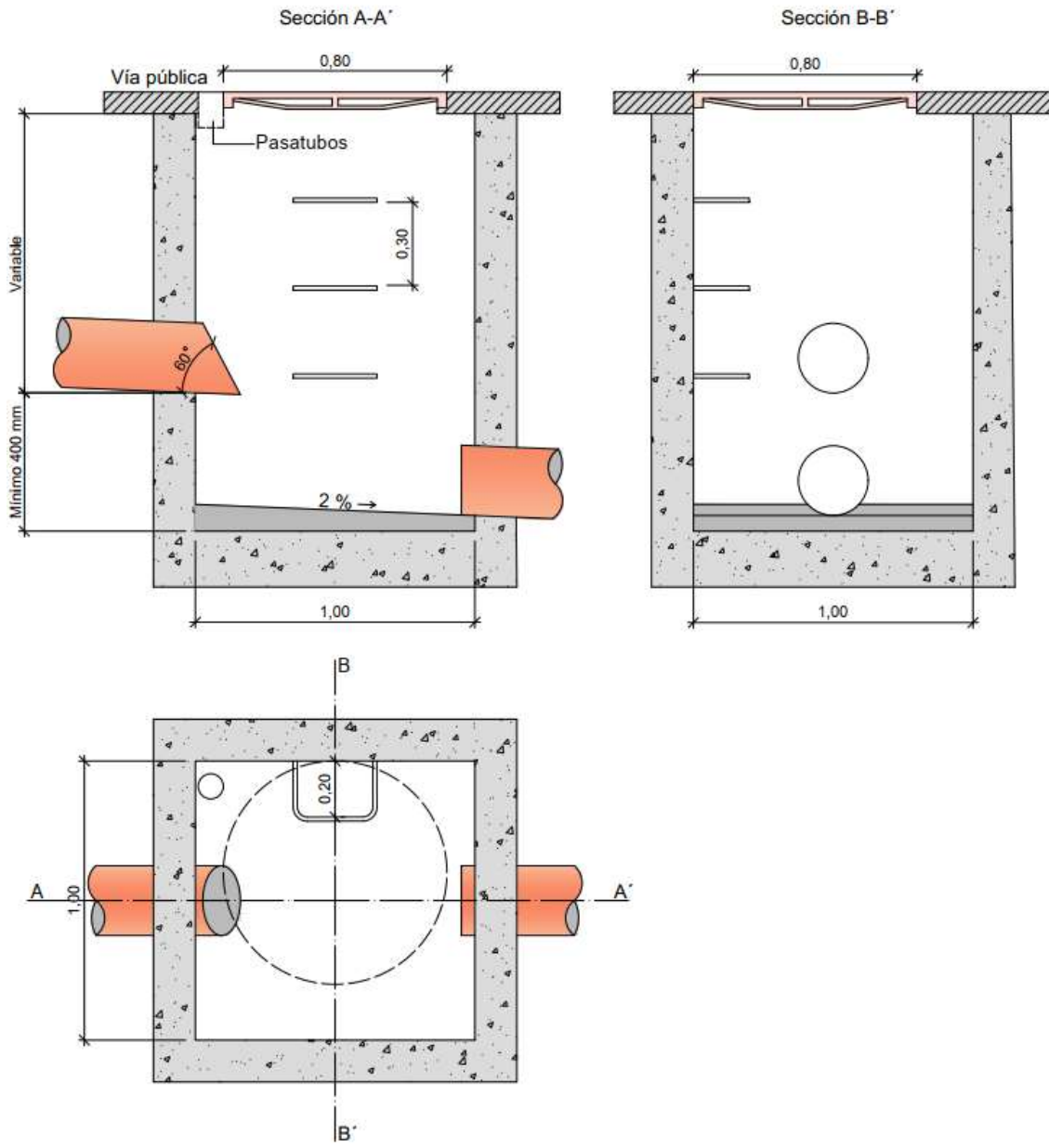
Kutxatila horren helburua da emaria eskuz neurtu eta laginak ere eskuz hartu ahal izatea; kutxatilaren helburuetatik kanpo geratzen da laginak hartzeko eta neurketak egiteko beste edozein modu, nahiz eta, behar izanez gero, badagoen horretarako aukera.



Nota:  
 Las secciones estructurales y diámetros  
 presentados son meramente descriptivos y  
 orientativos.

Escala original 1/20 en A4  
 Cotas en metros





Nota:  
 Las secciones estructurales y diámetros  
 presentados son meramente descriptivos y  
 orientativos.

Escala original 1/20 en A4  
 Cotas en metros



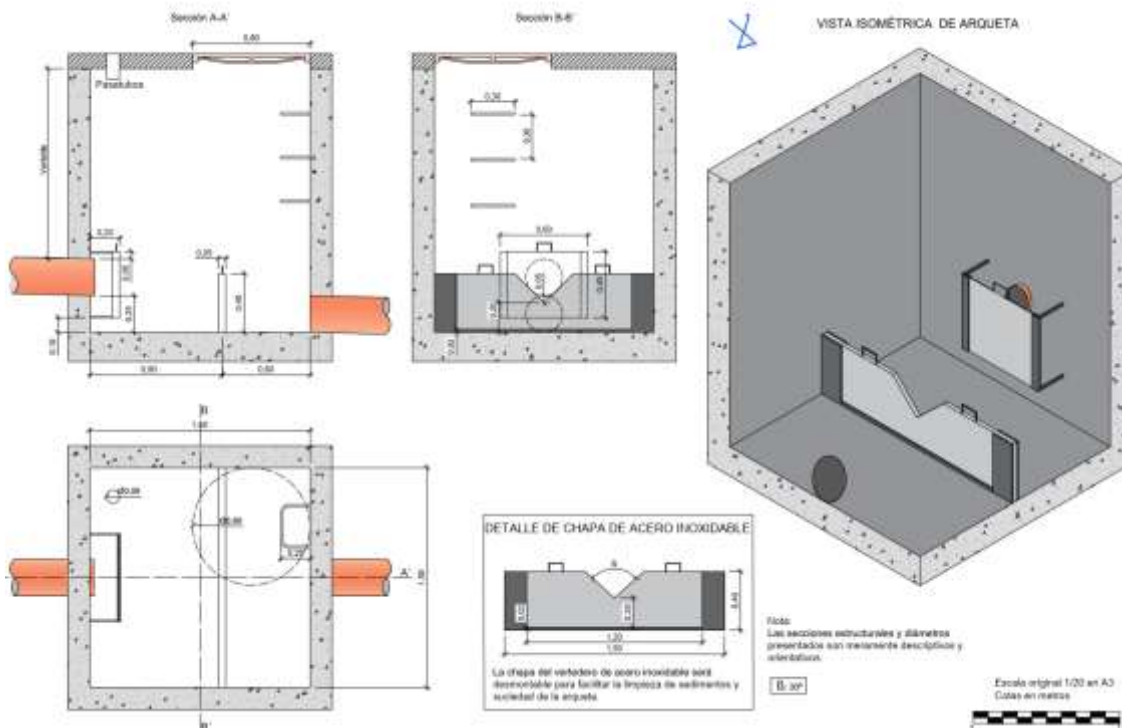
### 1.3 Urtean 5.000 m<sup>3</sup>-ko edo gehiagoko isurketen emarirako kutxatila

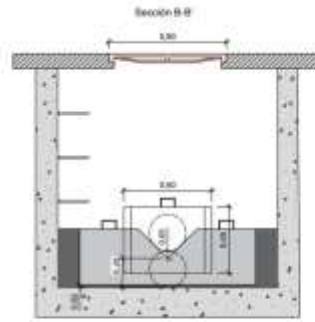
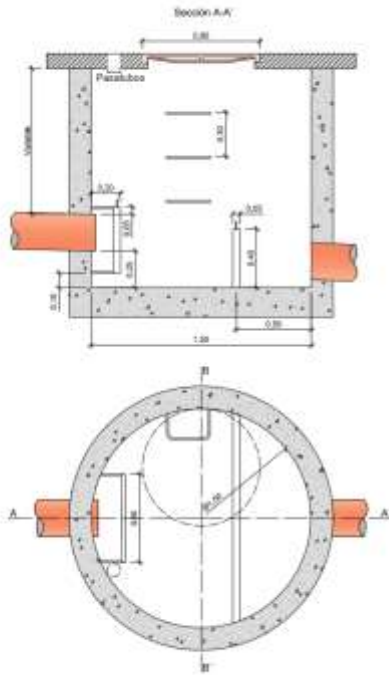
Emaria neurtzeko isurbide bat du, kutxatila garbitzeko desmunta daitekeena. Laginak hartzeko gailu automatiko bat erabiltzen da, baina eskuz ere har daitezke. Isurbidetik gorako eremuak beti du ura, eta hortxe jarriko dira beharrezkoak diren neurketa-zundak.

Kutxatilararen kanpoaldean jartzen dira laginak hartzeko ekipoa eta emari-neurgailuen kontrolerako moduluak eta zundak.

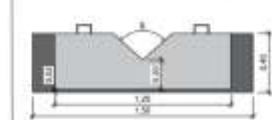
Bi aukera daude:

- 1,5 x 1,5 m-ko oin karratua, 80 mm-ko burdinurtuzko estalki borobilarekin.
- =1500 mm-ko oin borobila, eta 80 mm-ko burdinurtuzko estalki borobila.





DETALLE DE CHAPA DE ACERO INOXIDABLE



La chapa del vertedero de acero inoxidable será desmontable para facilitar el limpieza de sedimentos y suciedad de la arquilla.

0.50 m

**Nota:**  
Las secciones estructurales y diámetros presentados son meramente descriptivos y orientativos.

Escala original 1:20 en A3  
Cotas en metros

